

【表紙】

【提出書類】 有価証券報告書

【根拠条文】 金融商品取引法第24条第1項

【提出先】 関東財務局長

【提出日】 平成28年6月24日

【事業年度】 第51期(自 平成27年4月1日 至 平成28年3月31日)

【会社名】 株式会社エージーピー

【英訳名】 AGP CORPORATION

【代表者の役職氏名】 代表取締役社長 山 口 栄 一

【本店の所在の場所】 東京都大田区羽田空港一丁目7番1号

【電話番号】 03 - 3747 - 1631

【事務連絡者氏名】 経営企画・財務部長 関 谷 岳 久

【最寄りの連絡場所】 東京都大田区羽田空港一丁目7番1号

【電話番号】 03 - 3747 - 1631

【事務連絡者氏名】 経営企画・財務部長 関 谷 岳 久

【縦覧に供する場所】 株式会社東京証券取引所
(東京都中央区日本橋兜町2番1号)

第一部 【企業情報】

第1 【企業の概況】

1 【主要な経営指標等の推移】

(1) 連結経営指標等

回次	第47期	第48期	第49期	第50期	第51期
決算年月	平成24年3月	平成25年3月	平成26年3月	平成27年3月	平成28年3月
売上高 (千円)	10,091,212	10,462,105	11,315,633	10,671,015	11,582,113
経常利益 (千円)	375,255	758,953	1,077,575	860,801	902,386
親会社株主に帰属する 当期純利益 (千円)	119,639	339,613	570,492	469,275	547,956
包括利益 (千円)	119,963	337,339	578,398	612,829	406,753
純資産額 (千円)	5,752,399	5,992,101	6,293,459	6,776,852	7,058,073
総資産額 (千円)	11,583,960	11,623,629	12,820,443	12,131,798	12,785,202
1株当たり純資産額 (円)	412.41	429.60	451.21	484.54	506.03
1株当たり 当期純利益金額 (円)	8.58	24.35	40.90	33.64	39.29
潜在株式調整後 1株当たり当期純利益金額 (円)					
自己資本比率 (%)	49.7	51.6	49.1	55.7	55.2
自己資本利益率 (%)	2.1	5.8	9.3	7.2	7.9
株価収益率 (倍)	30.2	11.9	7.8	9.6	9.9
営業活動による キャッシュ・フロー (千円)	1,326,915	1,315,063	1,354,812	1,265,218	1,219,158
投資活動による キャッシュ・フロー (千円)	204,738	295,916	1,073,221	1,385,017	501,167
財務活動による キャッシュ・フロー (千円)	651,601	789,440	545,972	439,990	289,879
現金及び現金同等物 の期末残高 (千円)	3,024,401	3,254,107	2,989,724	2,429,935	2,858,046
従業員数 (名)	646	617	603	609	622

(注) 1 売上高には消費税等は含まれておりません。

2 潜在株式調整後1株当たり当期純利益金額については、潜在株式が存在しないため記載しておりません。

3 「企業結合に関する会計基準」(企業会計基準第21号 平成25年9月13日)等を適用し、当連結会計年度より、「当期純利益」を「親会社株主に帰属する当期純利益」としております。

(2) 提出会社の経営指標等

回次	第47期	第48期	第49期	第50期	第51期
決算年月	平成24年3月	平成25年3月	平成26年3月	平成27年3月	平成28年3月
売上高 (千円)	9,852,924	10,240,519	11,071,462	10,388,594	11,185,869
経常利益 (千円)	324,086	728,472	1,083,399	894,790	1,037,368
当期純利益 (千円)	120,868	324,831	584,322	528,145	561,613
資本金 (千円)	2,038,750	2,038,750	2,038,750	2,038,750	2,038,750
発行済株式総数 (株)	13,950,000	13,950,000	13,950,000	13,950,000	13,950,000
純資産額 (千円)	5,504,740	5,729,660	6,196,323	6,607,967	7,052,615
総資産額 (千円)	11,007,266	10,913,659	12,278,975	11,336,784	12,168,738
1株当たり純資産額 (円)	394.66	410.78	444.24	473.76	505.63
1株当たり配当額 (1株当たり中間配当額) (円)	7 ()	9 ()	9 ()	9 ()	10 ()
1株当たり 当期純利益金額 (円)	8.67	23.29	41.89	37.87	40.26
潜在株式調整後 1株当たり当期純利益金額 (円)					
自己資本比率 (%)	50.0	52.5	50.5	58.3	58.0
自己資本利益率 (%)	2.2	5.8	9.8	8.2	8.2
株価収益率 (倍)	29.9	12.4	7.6	8.6	9.7
配当性向 (%)	80.7	38.6	21.5	23.8	24.8
従業員数 (名)	169	169	164	161	165

- (注) 1 売上高には消費税等は含まれておりません。
2 潜在株式調整後1株当たり当期純利益金額については、潜在株式が存在しないため記載しておりません。
3 平成28年3月期の1株当たり配当金10円には、記念配当1円を含んでおります。

2 【沿革】

昭和40年12月	日本空港動力株式会社を設立。資本金5千万円
昭和42年8月	大阪事業所開設、大阪国際空港(以下伊丹空港という)において営業開始
昭和43年9月	福岡事業所開設、福岡空港にて営業開始
昭和47年1月	千歳事業所開設、千歳空港(現新千歳空港、以下新千歳空港という)にて営業開始
7月	成田事業所開設、新東京国際空港(以下成田空港という)およびその周辺地域において施設整備部門営業開始
昭和50年2月	沖縄地区におけるホテルの総合管理業務を行う目的で、那覇市内に「那覇総合ビルサービス(株)」(現連結子会社)を設立
昭和53年5月	成田空港において動力部門営業開始
昭和58年3月	羽田事業所開設、東京国際空港(以下羽田空港という)において営業開始
昭和59年11月	那覇空港内において沖縄駐在開始
昭和61年12月	本社を大田区羽田空港へ移転
12月	原木事業所開設(成田事業所より独立)
平成元年9月	成田支社開設
平成3年4月	関東地区において動力事業および整備事業の業務を委託する目的で、成田市内に「(株)エージーピー開発」(現連結子会社)を設立
平成4年7月	新千歳空港ターミナル供用開始にあわせ営業開始
12月	成田空港 期ターミナル供用開始にあわせ営業開始
平成5年4月	関西地区における動力事業および整備事業の業務を委託する目的で、泉佐野市内に「(株)エージーピー関西」(現連結子会社)を設立
9月	羽田空港西側ターミナル供用開始にあわせ営業開始
10月	羽田支社と関西空港支店を開設
平成6年9月	関西国際空港(以下関西空港という)供用開始にあわせ営業開始
平成11年2月	北海道地区と九州地区において動力事業および整備事業の業務を委託する目的で、千歳市内に「(株)エージーピー北海道」(現連結子会社)を、福岡市内に「(株)エージーピー九州」(現連結子会社)を設立
4月	那覇空港内に沖縄空港所開設
6月	那覇空港ターミナル供用開始にあわせ沖縄空港所営業開始
平成12年9月	「株式会社エージーピー」に商号変更
10月	ISO9001品質保証規格を全社、全事業にて認証取得
平成13年12月	当社株式を日本証券業協会に店頭登録
平成14年9月	ISO14001環境保証規格を羽田サイトにて認証取得
平成15年1月	福岡空港支店 広島空港出張所を開設
平成15年3月	広島空港において動力事業を開始
10月	原木支店閉鎖
平成16年9月	ISO14001環境保証規格の認証取得(拡張:成田、関西、千歳、大阪、広島、福岡、沖縄)
10月	中部空港支店を開設
12月	中部地区における動力事業および整備事業の業務を委託する目的で、常滑市内に「(株)エージーピー中部」(現連結子会社)を設立
12月	日本証券業協会における当社株式の店頭登録を取消し、ジャスダック証券取引所に当社株式を上場
平成17年12月	福岡空港支店 鹿児島空港出張所を開設
平成18年2月	大阪空港支店 神戸空港出張所を開設
	神戸空港において動力事業を開始
3月	鹿児島空港において動力事業を開始
平成19年8月	ISO14001環境保証規格の認証取得(拡張:中部)
11月	親会社および主要株主の異動
12月	福岡空港支店 熊本空港出張所を開設
平成20年2月	熊本空港において動力事業を開始
9月	沖縄空港所を沖縄空港支店に昇格
平成21年2月	福岡空港支店 長崎空港出張所を開設
2月	長崎空港において動力事業を開始
平成21年4月	「那覇総合ビルサービス(株)」の商号を「(株)エージーピー沖縄」に変更
平成22年4月	ジャスダック証券取引所と大阪証券取引所の合併に伴い、大阪証券取引所(JASDAQ市場)に上場
平成22年10月	大阪証券取引所ヘラクレス市場、同取引所JASDAQ市場および同取引所NEO市場の各市場の統合に伴い、大阪証券取引所JASDAQ(スタンダード)に株式を上場
平成23年8月	ISO9001認証取得(拡張:中部空港支店)
平成24年10月	福岡空港支店 鹿児島空港出張所閉鎖
平成25年1月	福岡空港支店 熊本空港出張所閉鎖
	福岡空港支店 長崎空港出張所閉鎖

7月	東京証券取引所と大阪証券取引所の統合に伴い、東京証券取引所JASDAQ（スタンダード）に株式を上場
平成26年4月	植物工場事業を展開する目的で、千葉県山武郡横芝光町に「(株)エージーピーアグリテック」(現連結子会社)を設立
平成27年1月	機能性野菜のフランチャイズ運営、販売の目的で、東京都大田区に「ドクターベジタブルジャパン(株)」(現連結子会社)を設立

3 【事業の内容】

当社の企業集団は、当社および連結子会社8社で構成され、駐機中の航空機へ電力、冷暖房等を提供する動力事業および建物・諸設備、空港内外の主として空港関連特殊設備の保守管理を行う整備事業を主な事業内容とし、更に機内食システムを転用したフードカート事業、セキュリティ事業等を総括した付帯事業を行っております。

当社グループの事業に係わる位置付けおよびセグメントとの関連は次のとおりであります。

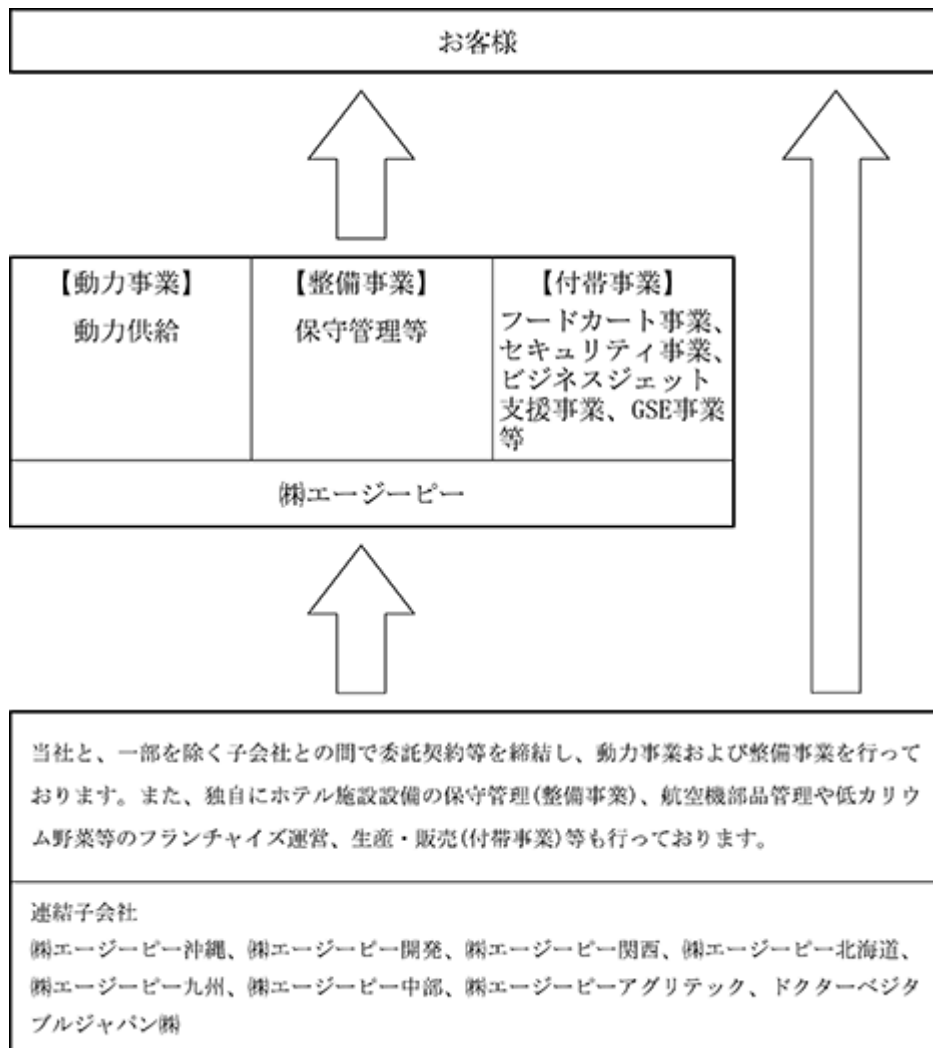
事業	内 容	会 社 名	
動力事業	国内9空港（新千歳・成田・羽田・伊丹・関西・神戸・広島・福岡・那覇）において、航空機が必要とする電力、冷暖房および圧搾空気を固定式設備および移動式設備にて供給を行っております。		
整備事業	建物・諸設備（電気設備、空調設備等）、空港内外の主として空港関連の特殊設備の保守管理業務等で構成されており、具体的には以下のとおりであります。		
	建物・諸設備		航空機格納庫、機内食工場、貨物ターミナル、冷熱源供給設備、特高変電所、ホテル他
	空港関連の特殊設備		旅客搭乗橋、手荷物搬送設備、航空機部品等自動倉庫システム他
	空港外の特殊設備	総合物流センター等の保管・搬送設備	
付帯事業	上記2事業以外の業務を総括しておりますが、大別すると以下のとおりです。 フードカート事業 機内食システムを病院、介護施設、学校、ホテル等の給食システムに転用した、保冷・加熱カート、保冷カート、保温カート等を製作販売しております。 セキュリティ事業 受託手荷物検査装置の運用管理やハイジャック防止設備等セキュリティ機器の保全業務を行っております。 低カリウム野菜等のフランチャイズ運営、生産・販売 ビジネスジェット支援事業 G S E（Ground Support Equipment：航空機地上支援機材）事業 航空業界のニーズに応じた航空機用冷暖房車、高所作業車等の特殊車両およびブレーキクーリングカート等を製作販売しております。 その他 航空機部品管理業務、空港内電気自動車の充電設備の賃貸、設備の保守管理業務および国内外の空港特殊設備に関する技術支援業務等であります。	(株)エージーピー (株)エージーピー沖縄 (株)エージーピー開発 (株)エージーピー関西 (株)エージーピー北海道 (株)エージーピー九州 (株)エージーピー中部 (株)エージーピーアグリテック ドクターベジタブルジャパン(株)	

(注) 1 当社は、平成28年4月1日付で、当社の連結子会社である株式会社エージーピーアグリテックを吸収合併いたしました。

2 フードカート事業は、平成28年4月1日より、フードシステムソリューション事業に名称を変更しております。

3 上記事業のうち動力事業については、国土交通大臣が発した省令「空港管理規則」等の規制を受けております。また、整備事業および付帯事業についても各空港事務所長等の承認を得なければならない場合があります。

事業の系統図は、次のとおりであります。



4 【関係会社の状況】

名称	住所	資本金 (千円)	主要な事業 の内容	議決権の 所有(被所有)割合		関係内容
				所有割合 (%)	被所有割合 (%)	
(連結子会社)						
株式会社エージーピー沖縄	沖縄県那覇市	10,000	動力事業・整備 事業・付帯事業	100.0		当社事業の業務委託を 行っております。 役員の兼任 - 名
株式会社エージーピー開発 (注) 3	千葉県成田市	20,000	同上	100.0		当社事業の業務委託等 を行っております。 役員の兼任 1名
株式会社エージーピー関西	大阪府泉南市	20,000	同上	100.0		当社事業の業務委託等 を行っております。 役員の兼任 1名
株式会社エージーピー北海道	北海道千歳市	20,000	同上	100.0		当社事業の業務委託を 行っております。 役員の兼任 - 名
株式会社エージーピー九州	福岡県福岡市博 多区	20,000	同上	100.0		当社事業の業務委託を 行っております。 役員の兼任 - 名
株式会社エージーピー中部	愛知県常滑市	10,000	整備事業・付帯 事業	100.0		当社事業の業務委託等 を行っております。 役員の兼任 1名
株式会社エージーピーアグリ テック	千葉県山武郡横 芝光町	10,000	低カリウム野菜 等の生産	100.0		役員の兼任 1名
ドクターベジタブルジャパン株 式会社	東京都大田区	50,000	低カリウム野菜 等のフランチャ イズ運営、販売	51.0		役員の兼任 - 名
(その他の関係会社)						
日本航空株式会社 (注) 2	東京都品川区	181,352,000	航空運輸	0.0	33.3	航空機用動力供給および 施設・設備の保守管理業 務を行っております。
三菱商事株式会社 (注) 2	東京都千代田区	204,446,667	総合商社		26.8	
ANAホールディングス株式会 社 (注) 2	東京都港区	318,789,426	持株会社	0.0	20.0	

(注) 1 「主要な事業の内容欄」には、セグメント情報に記載された名称を記載しております。

2 有価証券報告書の提出会社であります。

3 特定子会社に該当しております。

4 売上高(連結相互間の内部売上高を除く)の連結売上高に占める割合が、それぞれ100分の10以下であるため
主要な損益情報等の記載を省略しております。

5 【従業員の状況】

(1) 連結会社の状況

平成28年3月31日現在

セグメントの名称	従業員数(名)
動力事業	146
整備事業	361
付帯事業	88
全社(共通)	27
合計	622

- (注) 1 従業員数は、就業人員(社員及び契約社員)であります。
2 全社(共通)として記載されている従業員数は、特定のセグメントに区分できない管理部門に所属しているものであります。

(2) 提出会社の状況

平成28年3月31日現在

従業員数(名)	平均年齢(歳)	平均勤続年数(年)	平均年間給与(円)
165	42.8	18.5	6,783,408

セグメントの名称	従業員数(名)
動力事業	26
整備事業	87
付帯事業	25
全社(共通)	27
合計	165

- (注) 1 従業員数は就業人員であります。
2 平均年間給与は、賞与及び基準外賃金を含んでおります。
3 他社からの出向者9名を含んでおります。
4 全社(共通)として記載されている従業員数は、特定のセグメントに区分できない管理部門に所属しているものであります。

(3) 労働組合の状況

労働組合は、結成されておりませんが、共済会システムにより労使関係は円満に推移しております。

第2 【事業の状況】

1 【業績等の概要】

(1) 業績

当連結会計年度におけるわが国経済は、各種政策の効果が下支えするなか、海外経済に弱さがみられるものの企業収益は改善しており、緩やかな回復基調が継続しました。航空業界においては、訪日旅客数の増加により、国際線の路線開設・増便が進み、需要は堅調に推移しました。

このような状況のもと、当社グループは企業理念と「長期ビジョン2025」に基づいて、既存事業基盤の強化を図るとともに、低カリウム野菜の生産・販売事業、ビジネスジェット支援事業を新規事業として展開し、事業領域拡大を図ってまいりました。

動力事業では、航空需要が堅調に推移しているなかで電力供給機会が増加したこと、整備事業では、空港特殊機械整備工事の増加や施設設備工事が増加したこと、付帯事業では、フードカート販売や新規事業が拡大したことにより、全セグメントで増収となりました。この結果、当期の売上高は前連結会計年度（以下「前期」という）比9億11百万円（8.5%）増加し115億82百万円となりました。

営業費用は、新規事業や整備事業での原材料費の増加等により、前期比8億2百万円（8.1%）増加し106億94百万円となりました。

この結果、営業利益は前期比1億9百万円（14.0%）増加の8億87百万円、経常利益は前期比41百万円（4.8%）増加の9億2百万円となりました。これに、特別損益9百万円の損失を計上し、税金等調整前当期純利益は前期比61百万円（7.3%）増加の8億93百万円、親会社株主に帰属する当期純利益は前期比78百万円（16.8%）増加の5億47百万円となりました。

当連結会計年度における各セグメントの業績は次のとおりです。

（セグメント別業績）

（単位：百万円）

	売上高			セグメント利益又は損失（ ）		
	第50期 平成27年3月期	第51期 平成28年3月期	対前期比(%)	第50期 平成27年3月期	第51期 平成28年3月期	対前期比(%)
動力事業	4,959	5,069	102.2	580	805	138.7
整備事業	4,480	4,847	108.2	720	822	114.1
付帯事業	1,230	1,664	135.3	71	72	
合計	10,671	11,582	108.5	1,372	1,555	113.3
全社費用				594	667	112.4
営業利益				778	887	114.0

全社に係わる販売費及び一般管理費控除前の金額

・動力事業

ボーイング787型機に合わせた設備の増強を着実に実施したこと、電力及び冷暖房の供給機会が増加したこと等により、売上高は50億69百万円と前期比1億10百万円(2.2%)の増加となりました。

セグメント利益は、原油価格下落による原材料費の減少や減価償却費の減少等により、8億5百万円と前期比2億24百万円(38.7%)の増益となりました。

・整備事業

空港特殊機械整備工事及び、施設設備工事が増加したこと等により、売上高は48億47百万円と前期比3億66百万円(8.2%)の増加となりました。

セグメント利益は、売上の増加により原材料費が増加したものの、8億22百万円と前期比1億1百万円(14.1%)の増益となりました。

・付帯事業

フードカート販売及びセキュリティ業務の増収に加え、低カリウム野菜の販路拡大やビジネスジェットに特化したクリーニングサービス開始などによる新規事業の増収により、売上高は16億64百万円と前期比4億34百万円(35.3%)の増加となりました。

セグメント損益は、前期より開始した低カリウム野菜の生産・販売事業が営業損失となっていること等により、72百万円の損失と前期比1億43百万円の減益となりました。

(2) キャッシュ・フローの状況

当連結会計年度末における現金及び現金同等物(以下「資金」という)は、前期末比4億28百万円(17.6%)増加の28億58百万円となりました。各キャッシュ・フローの状況とそれらの要因は次のとおりであります。

営業活動の結果得られた資金は前期比46百万円(3.6%)減少の12億19百万円となりました。

投資活動の結果使用した資金は前期比8億83百万円(63.8%)減少の5億1百万円となりました。

財務活動の結果支出した資金は前期比1億50百万円(34.1%)減少の2億89百万円となりました。

なお、キャッシュ・フローの詳細は、「7 財政状態、経営成績及びキャッシュ・フローの状況の分析(2) キャッシュ・フローの分析」に記載しております。

2 【生産、受注及び販売の状況】

(1) 生産実績

当連結会計年度における生産実績をセグメントごとに示すと、次のとおりであります。

セグメントの名称	生産高(千円)	前年同期比(%)
動力事業	5,069,665	102.2
整備事業	4,858,347	108.4
付帯事業	1,677,243	142.3
合計	11,605,256	109.3

- (注) 1 上記の金額には、消費税等は含まれておりません。
2 金額は、販売価格によっております。

(2) 受注実績

当連結会計年度における受注実績をセグメントごとに示すと、次のとおりであります。

セグメントの名称	受注高(千円)	前年同期比(%)	受注残高(千円)	前年同期比(%)
整備事業	4,597,813	104.7	147,022	37.1
付帯事業	1,694,434	142.4	61,014	194.0
合計	6,292,248	112.8	208,037	48.6

- (注) 1 上記の金額には、消費税等は含まれておりません。
2 動力事業は受注生産を行っていないため、記載しておりません。

(3) 販売実績

当連結会計年度における販売実績をセグメントごとに示すと、次のとおりであります。

セグメントの名称	販売高(千円)	前年同期比(%)
動力事業	5,069,665	102.2
整備事業	4,847,576	108.2
付帯事業	1,664,871	135.3
合計	11,582,113	108.5

- (注) 1 上記の金額には、消費税等は含まれておりません。
2 主な相手先別の販売実績および当該販売実績の総販売実績に対する割合は次のとおりであります。

相手先	前連結会計年度		当連結会計年度	
	販売高(千円)	割合(%)	販売高(千円)	割合(%)
日本航空株式会社	3,505,524	32.9	3,731,480	32.2
全日本空輸株式会社	1,563,848	14.7	1,652,990	14.3
株式会社N A Aエレテック	1,397,859	13.1	1,423,942	12.3

- 3 当社グループは、事業の性質上国内航空2社(日本航空株式会社および全日本空輸株式会社)への売上高の総販売実績に占める割合が高くなっております。
当連結会計年度の国内航空2社に対する売上高合計の連結売上高に占める割合は、46.5%であります。

4 各地域別の販売実績は以下のとおりであります。

地域名	金額(千円)	前年同期比(%)
成田空港	4,346,610	107.3
羽田空港	2,607,500	110.3
関西空港	1,827,106	100.3
その他	2,800,895	115.0

3 【対処すべき課題】

動力事業につきましては、空港機能強化に伴う設備投資を積極的に行い、空港インフラ設備の充実を図ってまいります。また、当社動力設備の使用率向上に向けて、お客様の立場にたった営業活動を展開し、国土交通省の提唱するエコ・エアポート施策にも全社を挙げて積極的に参画し、関係先との連携強化と航空燃料の消費削減によるCO₂排出抑制を通して、環境社会への貢献にも努めてまいります。

整備事業につきましては、全国カバーのネットワーク、24時間運営体制等、当社の強みをアピールした提案型、総合サービス提供型へのビジネスモデル転換を進めてまいります。さらに、異業種パートナーとの協業により、国内地方空港の運営主体、アジア地域における空港の新設・拡張計画に対する技術支援および空港外業務への進出を目指します。

付帯事業につきましては、フードカート販売では、リピート需要の確実な取込みを図る一方、今後増加が見込まれるサービス付高齢者住宅等の新規市場開拓と製品の認知度向上、低カリウム野菜の生産・販売事業とのシナジー効果による事業領域の拡大を進めてまいります。セキュリティ機器の保守管理では、空港の安全を守るために培われた技術を活かし、メーカーや代理店との連携を強化し、新型セキュリティ機器の導入や更新への対応を着実にを行い、空港内外の市場開拓を進めてまいります。

新規事業として開始しました低カリウム野菜の生産・販売事業では、販路拡大に加え新商品の市場投入を図り、経営の早期安定化と効率的な運営体制の構築を図るとともに、植物工場ビジネスに関連したコンサルタント業務や工場内設備の保守管理等の業務領域拡大にも努めてまいります。また、成田空港で開始しましたビジネスジェット支援事業につきましては、提供サービス領域の拡大に努めてまいります。その他、既存事業で培った技術やノウハウを活用し、空港内外での事業領域の拡大にも取り組んでまいります。

AGPグループ企業理念のもと、安全・品質・環境に対する取組みを強化するとともに、人材育成の強化・技術力の向上を図るとともに、組織運営体制の強化、収益の拡大、費用の抑制、当社認知度の向上、コーポレートガバナンスの強化を進めつつ、「2015-2019年度中期経営計画」を着実に実行いたします。

4 【事業等のリスク】

当社グループの経営成績、株価および財政状況等に影響を及ぼす可能性のあるリスクおよび変動要因は、以下に記載するとおりです。

当社グループでは、これらリスクの存在を認識したうえで、当該リスクの発生に伴う影響を極力回避するための努力を継続してまいります。

なお、文中の将来に関する事項は、当連結会計年度末現在において当社グループが判断したものであります。

(業績の変動要因について)

動力事業

a．航空会社の運航計画等による影響

動力事業の売上は、航空各社の発着便数・機種および地上動力の利用頻度により業績に影響を及ぼす可能性があります。

b．初期投資の負担による影響

当事業は初期投資が大きく、減価償却費等の固定費が原価の相当部分を占めております。当社の投資効果試算どおりに各空港の就航便数が伸びず、見込みどおりの利用状況が発生しない場合には、減価償却費・賃借料等が負担となり、業績に影響を及ぼす可能性があります。

整備事業

空港の施設整備計画が当初計画どおりに進行しない場合や、お客様が設備投資を抑制または経費節減施策を強化する局面においては、業績に影響を及ぼす可能性があります。

付帯事業

フードカート販売では、他社との競争が予想され、販売が計画どおりにならず、業績に影響を及ぼす可能性があります。また、新規事業として開始している、低カリウム野菜の生産や販売が計画どおりに進まない可能性があります。

5 【経営上の重要な契約等】

当連結会計年度において、経営上の重要な契約等は行われておりません。

6 【研究開発活動】

当社は、国内の主要空港で航空機用地上動力供給設備を設置し、駐機中の航空機に必要な高品質の電力ならびに冷暖房気等を供給しておりますが、航空機の最新鋭化や様々な設置環境に対応した機器の開発・改良が不可欠であります。また、病院や学校ならびに介護施設向けに販売しておりますフードカートについても、多様化するニーズに合わせた新製品の開発や既存品の改良を積極的に進めております。

当連結会計年度の研究開発活動は、付帯事業における新型IH加熱カートの開発・改良等を行った結果、研究開発費の総額は12百万円となっております。

7 【財政状態、経営成績及びキャッシュ・フローの状況の分析】

(1) 財政状態の分析

(資産)

流動資産は、前期末比7億72百万円(14.2%)増加の62億17百万円となりました。これは、現金及び預金が4億28百万円、受取手形及び営業未収入金が2億89百万円、原材料及び貯蔵品が52百万円増加したこと等によります。

固定資産は、前期末比1億18百万円(1.8%)減少の65億67百万円となりました。これは、退職給付に係る資産が1億21百万円、有形固定資産が33百万円、無形固定資産が33百万円、それぞれ減少したこと等によります。

この結果、総資産は、前期末比6億53百万円(5.4%)増加の127億85百万円となりました。

(負債)

流動負債・固定負債は、前期末比3億72百万円(7.0%)増加の57億27百万円となりました。これは、設備投資に伴う未払金が2億89百万円、退職給付に係る負債が1億64百万円、それぞれ増加し、長期借入金が1億36百万円減少したこと等によります。

(純資産)

純資産合計は、前期末比2億81百万円(4.1%)増加の70億58百万円となりました。これは親会社株主に帰属する当期純利益および剰余金の配当を加減算した結果、利益剰余金が4億22百万円増加したこと等によります。

(2) キャッシュ・フローの分析

当連結会計年度末における現金及び現金同等物(以下「資金」という)は、前期末比4億28百万円(17.6%)増加の28億58百万円となりました。

各キャッシュ・フローの状況とそれらの要因は次のとおりです。

(営業活動によるキャッシュ・フロー)

営業活動の結果得られた資金は前期比46百万円(3.6%)減少の12億19百万円となりました。

これは、税金等調整前当期純利益が前期比61百万円増加し8億93百万円、法人税等の支払額が前期比1億70百万円減少し3億24百万円、仕入債務の増減額が2億33百万円増加し、減価償却費が前期比71百万円減少し8億38百万円、売上債権の増減額が3億15百万円増加したこと等によります。

(投資活動によるキャッシュ・フロー)

投資活動の結果使用した資金は前期比8億83百万円(63.8%)減少の5億1百万円となりました。

これは、主に有形固定資産の取得による支出が9億15百万円減少したことによります。

(財務活動によるキャッシュ・フロー)

財務活動の結果支出した資金は前期比1億50百万円(34.1%)減少の2億89百万円となりました。

これは、長期借入金による収入が2億円、長期借入金の返済を3億36百万円、配当金を1億25百万円支払ったこと等によります。

なお、当社グループのキャッシュ・フロー指標は次のとおりであります。

	第48期 平成25年3月期	第49期 平成26年3月期	第50期 平成27年3月期	第51期 平成28年3月期
自己資本比率(%)	51.6	49.1	55.7	55.2
時価ベースの自己資本比率(%)	34.7	34.8	37.3	42.5
キャッシュ・フロー対 有利子負債比率(年)	1.9	1.6	1.5	1.4
インタレスト・カバレッジ・ レシオ(倍)	26.6	36.4	44.0	52.3

自己資本比率：自己資本／総資産

時価ベースの自己資本比率：株式時価総額／総資産

キャッシュ・フロー対有利子負債比率：有利子負債／営業キャッシュ・フロー

インタレスト・カバレッジ・レシオ：営業キャッシュ・フロー／利払い

- (注) 1 各指標は、いずれも連結ベースの財務数値により計算しております。
2 株式時価総額は、期末株式終値×期末発行済株式総数（自己株式控除後）により算出しております。
3 営業キャッシュ・フローは連結キャッシュ・フロー計算書の営業活動によるキャッシュ・フローを使用しております。有利子負債は、連結貸借対照表に計上されている負債のうち利子を支払っている全ての負債を対象としております。また、利払いについては、連結キャッシュ・フロー計算書の利息の支払額を使用しております。

(3) 経営成績の分析

当連結会計年度における売上高は115億82百万円で、前年連結会計年度（以下「前期」という）末比9億11百万円（8.5%）の増加となりました。詳細については「第2 事業の状況 1 業績等の概要」及び「同2 生産、受注及び販売の状況」に記載のとおりであります。

売上原価は、前期末比5億85百万円（6.4%）増加して97億37百万円、販売費及び一般管理費は2億16百万円（29.3%）増加の9億56百万円となり、売上原価と販売費及び一般管理費の合計では8億2百万円（8.1%）増加の106億94百万円となりました。これは新規事業や整備事業での原材料費の増加等によるものです。

以上から営業利益は8億87百万円と前期末比1億9百万円（14.0%）の増益、経常利益は9億2百万円と前期末比41百万円（4.8%）の増益となりました。

以上の結果、親会社株主に帰属する当期純利益は前期末の4億69百万円と比べ78百万円（16.8%）増益の5億47百万円となりました。

第3 【設備の状況】

1 【設備投資等の概要】

当連結会計年度の設備投資については、提出会社である当社が航空機用動力供給設備の増強を目的とした設備投資を継続的に実施しております。

当連結会計年度の設備投資等の総額は7億75百万円であり、セグメントごとの設備投資について示すと、次のとおりであります。

・動力事業

当事業への主な設備投資は、成田空港、関西空港、福岡空港等における航空機用動力供給設備設置工事等によるものであります。

設備投資金額は、7億21百万円であります。

なお、重要な設備の除却等はありません。

・整備事業

当事業への主な設備投資ならびに重要な設備の除却等はありません。

・付帯事業

当事業への主な設備投資ならびに重要な設備の除却等はありません。

2 【主要な設備の状況】

当社グループにおける主要な設備は、次のとおりであります。

(1) 提出会社

平成28年3月31日現在

事業所名 (所在地)	セグメント の名称	設備の内容	帳簿価額(千円)					従業員 数 (名)
			建物 及び構築物	機械装置 及び 運搬具	リース 資産	工具器具 備品	合計	
成田支社 (千葉県成田市)	動力事業	電力・冷暖房 供給設備	232,989	540,410	48,791	5,116	827,306	9
羽田支社 (東京都大田区)	"	"	1,480,637	788,323	14,496	13,441	2,296,898	2
関西支社 (大阪府泉南市)	"	"	151,346	195,546	5,805	260	352,959	1
千歳空港支店 (北海道千歳市)	"	"	5,726	29,855	1,475	552	37,610	3
大阪空港支店 (大阪府豊中市)	"	"	10,312	64,956	-	585	75,854	1
神戸空港出張所 (兵庫県神戸市 中央区)	"	"	11,881	2,736	-	1,646	16,265	-
福岡空港支店 (福岡県福岡市 博多区)	"	"	7,457	103,833	16,164	808	128,263	1
広島空港出張所 (広島県三原市)	"	"	2,093	22,977	-	222	25,294	-
沖縄空港支店 (沖縄県那覇市)	"	"	71,199	344,273	-	174	415,647	2

- (注) 1 整備事業には重要な設備はありません。
2 上記の他、主要な賃借及びリース設備として以下のものがあります。

事業所名(所在地)	セグメントの名称	設備の内容	従業員数(名)	年間賃借及び リース料(千円)
成田支社 (千葉県成田市)	動力事業	電力・冷暖房供給 設備、土地及び機材	9	366,012
羽田支社 (東京都大田区)	"	"	2	39,549

(2) 国内子会社

平成28年3月31日現在

会社名	事業所名 (所在地)	セグメント の名称	設備の内容	帳簿価額(千円)					従業員数 (名)
				建物 及び構築物	機械装置 及び 運搬具	リース 資産	工具器具 備品	合計	
(株)エー ジーピーア グリテック	横芝光植物工 場(千葉県山 武郡横芝光 町)	付帯事業	低カリウム 野菜の生産 設備	216,135	135,537	-	1,415	353,087	5

(注) (株)エージーピーアグリテックの設備はすべて提出会社から賃借しているものであります。

3 【設備の新設、除却等の計画】

(1) 重要な設備の新設等

該当事項はありません。

(2) 重要な設備の除却等

経常的な設備の更新のための除却等を除き、重要な設備の除却の計画はありません。

第4 【提出会社の状況】

1 【株式等の状況】

(1) 【株式の総数等】

【株式の総数】

種類	発行可能株式総数(株)
普通株式	52,000,000
計	52,000,000

【発行済株式】

種類	事業年度末現在 発行数(株) (平成28年3月31日)	提出日現在 発行数(株) (平成28年6月24日)	上場金融商品取引所名 又は登録認可金融商品 取引業協会名	内容
普通株式	13,950,000	13,950,000	東京証券取引所 JASDAQ (スタンダード)	単元株式数は100株で あります。
計	13,950,000	13,950,000		

(注) 平成27年7月30日開催の取締役会決議により、平成27年10月1日付で単元株式数を1,000株から100株へ変更しております。

(2) 【新株予約権等の状況】

該当事項はありません。

(3) 【行使価額修正条項付新株予約権付社債券等の行使状況等】

該当事項はありません。

(4) 【ライツプランの内容】

該当事項はありません。

(5) 【発行済株式総数、資本金等の推移】

年月日	発行済株式 総数増減数 (株)	発行済株式 総数残高 (株)	資本金増減額 (千円)	資本金残高 (千円)	資本準備金 増減額 (千円)	資本準備金 残高 (千円)
平成13年12月19日	750,000	13,950,000	63,750	2,038,750	91,350	114,700

(注) 有償一般募集(ブックビルディング方式)

発行価格	220円
引受価額	206円80銭
発行価額	170円
資本組入額	85円

(6) 【所有者別状況】

平成28年3月31日現在

区分	株式の状況(1単元の株式数100株)							単元未満株式の状況(株)	
	政府及び地方公共団体	金融機関	金融商品取引業者	その他の法人	外国法人等		個人その他		計
					個人以外	個人			
株主数(人)	-	2	14	10	11	4	729	770	
所有株式数(単元)	-	108	352	113,619	3,013	38	22,364	139,494	600
所有株式数の割合(%)	-	0.08	0.25	81.45	2.16	0.03	16.03	100.00	

(注) 自己株式1,950株は、「個人その他」に19単元、「単元未満株式の状況」に50株含まれております。

(7) 【大株主の状況】

平成28年3月31日現在

氏名又は名称	住所	所有株式数(千株)	発行済株式総数に対する所有株式数の割合(%)
日本航空株式会社	東京都品川区東品川二丁目4-11	4,651	33.34
三菱商事株式会社	東京都千代田区丸の内二丁目3-1	3,740	26.81
A N Aホールディングス株式会社	東京都港区東新橋一丁目5-2	2,793	20.02
エージーピー社員持株会	東京都大田区羽田空港一丁目7-1	415	2.97
SCBHK AC DBS VICKERS (HK) LIMITED - CLIENT A/C (常任代理人 株式会社三菱東京UFJ銀行)	17-19TH FLOOR, MAN YEE BUILDING, 68 DES VOEUX ROAD CENTRAL, CENTRAL, HONG KONG (東京都千代田区丸の内二丁目7-1)	243	1.74
城 暎男	徳島県海部郡美波町	100	0.71
栗原工業株式会社	大阪府大阪市北区角田町1-1	86	0.61
山田 邦洋	東京都渋谷区	66	0.47
塩川 美行	千葉県船橋市	53	0.37
空港情報通信株式会社	千葉県成田市古込字古込1-1	50	0.35
計		12,198	87.44

(8) 【議決権の状況】

【発行済株式】

平成28年3月31日現在

区分	株式数(株)	議決権の数(個)	内容
無議決権株式			
議決権制限株式(自己株式等)			
議決権制限株式(その他)			
完全議決権株式(自己株式等)	(自己保有株式) 普通株式1,900		
完全議決権株式(その他)	普通株式 13,947,500	139,475	
単元未満株式	普通株式 600		1単元(100株)未満の株式
発行済株式総数	13,950,000		
総株主の議決権		139,475	

(注) 「単元未満株式」には当社所有の自己株式50株が含まれております。

【自己株式等】

平成28年3月31日現在

所有者の氏名 又は名称	所有者の住所	自己名義 所有株式数 (株)	他人名義 所有株式数 (株)	所有株式数 の合計 (株)	発行済株式総数 に対する所有 株式数の割合(%)
(自己保有株式) 株式会社エージーピー	東京都大田区羽田空港 一丁目7-1	1,900		1,900	0.0
計		1,900		1,900	0.0

(9) 【ストックオプション制度の内容】

該当事項はありません。

2 【自己株式の取得等の状況】

【株式の種類等】 普通株式

(1) 【株主総会決議による取得の状況】

該当事項はありません。

(2) 【取締役会決議による取得の状況】

該当事項はありません。

(3) 【株主総会決議又は取締役会決議に基づかないものの内容】

該当事項はありません。

(4) 【取得自己株式の処理状況及び保有状況】

区分	当事業年度		当期間	
	株式数(株)	処分価額の総額 (千円)	株式数(株)	処分価額の総額 (千円)
引き受ける者の募集を行った 取得自己株式				
消却の処分を行った取得自己株式				
合併、株式交換、会社分割に係る 移転を行った取得自己株式				
その他				
保有自己株式数	1,950		1,950	

(注) 当期間における保有自己株式数には、平成28年6月1日から有価証券報告書提出日までの単元未満株式の買取りによる株式数は含めておりません。

3 【配当政策】

当社は、株主への安定的な利益還元を最も重要な課題の一つと認識しつつ、将来の事業展開に備えるための内部留保、業績や財務状況、配当性向等を総合的に判断して配当を行うことを基本方針としております。

当社の剰余金の配当は、期末配当の年1回を基本的な方針としております。期末配当の決定機関は、株主総会です。また、当社は会社法第454条第5項に定める剰余金の配当(中間配当)を行うことができる旨を定款に定めております。中間配当の決定機関は、取締役会です。

当事業年度の期末配当金につきましては、安定配当の基本方針のもと、1株当たり普通配当9円と記念配当1円としております。

内部留保資金の用途につきましては、今後の事業展開への備えとすることとしております。

(注) 基準日が当事業年度に属する剰余金の配当は、以下のとおりであります。

決議年月日	配当金の総額 (千円)	1株当たり配当額 (円)
平成28年6月24日 定時株主総会決議	139,480	10

4 【株価の推移】

(1) 【最近5年間の事業年度別最高・最低株価】

回次	第47期	第48期	第49期	第50期	第51期
決算年月	平成24年3月	平成25年3月	平成26年3月	平成27年3月	平成28年3月
最高(円)	313	334	480	350	509
最低(円)	248	237	275	308	318

(注) 最高・最低株価は、平成25年7月15日以前は大阪証券取引所JASDAQ(スタンダード)におけるものであり、平成25年7月16日以降は東京証券取引所JASDAQ(スタンダード)におけるものであります。

(2) 【最近6月間の月別最高・最低株価】

月別	平成27年 10月	11月	12月	平成28年 1月	2月	3月
最高(円)	376	390	480	509	432	407
最低(円)	345	368	380	370	318	360

(注) 最高・最低株価は、東京証券取引所JASDAQ(スタンダード)におけるものであります。

5 【役員の状況】

男性10名 女性1名 (役員のうち女性の比率9.1%)

役名	職名	氏名	生年月日	略歴	任期	所有株式数 (千株)
代表取締役 社長		山口 栄一	昭和30年9月7日生	昭和54年4月 日本航空(株) 入社 平成19年4月 (株)日本航空インターナショナル 執行役員 東日本地区副担当(兼)東京支店副支店長(兼)法人センター長 平成21年4月 同社執行役員 西日本地区担当(兼)大阪支店長 平成22年12月 同社執行役員 中国地区総代表(兼)ペキン支店長 平成23年4月 日本航空(株) 執行役員 中国地区総代表(兼)中国地区総代表室 北京支店長(兼)北京営業所長 平成25年5月 当社顧問 平成25年6月 当社代表取締役社長(現任) 平成25年6月 (株)エージーピー開発 代表取締役社長(現任) 平成25年6月 (株)エージーピー関西 代表取締役社長(現任)	(注) 3	2
専務取締役		早川 正英	昭和28年10月4日生	昭和53年4月 三菱商事(株) 入社 平成15年4月 同社経営企画部IT戦略統括室長 平成16年7月 (株)アイ・ティ・フロンティア ローソン 事業統括本部長(出向) 平成19年4月 三菱商事(株)新産業金融事業グループCIO 平成25年6月 当社顧問 平成25年6月 当社専務取締役 平成26年6月 (株)エージーピーアグリテック 代表取締役社長 平成27年6月 当社専務取締役(現任)	(注) 3	3
常務取締役		丸山 均	昭和33年6月9日生	昭和56年4月 全日本空輸(株) 入社 平成21年4月 同社整備本部ラインメンテナンスセンター品質管理室室長 平成23年4月 同社整備本部ラインメンテナンスセンター副センター長 平成24年10月 ANAラインメンテナンステクニクス(株)取締役(出向) 平成27年6月 当社顧問 平成27年6月 当社常務取締役(現任)	(注) 3	0.7
常務取締役		村尾 学	昭和33年1月22日生	昭和57年4月 (株)エージーピー 入社 平成16年10月 当社中部空港支店 空港事業グループ課長 平成20年2月 当社中部空港支店 空港事業グループ長 平成21年6月 当社経営企画部長 平成23年2月 当社関西支社長 平成24年6月 当社執行役員 関西支社長 平成26年6月 当社取締役 平成27年2月 (株)エージーピーアグリテック 代表取締役社長 平成28年6月 当社常務取締役(現任)	(注) 3	9

役名	職名	氏名	生年月日	略歴		任期	所有株式数 (千株)
取締役		畑 山 博 康	昭和38年8月18日生	平成4年4月 平成20年4月 平成21年8月 平成23年4月 平成26年6月 平成26年6月 平成26年6月 平成26年6月	日本航空(株)入社 同社空港運営企画部 企画グループ長 同社関西空港支店 総務グループ長(兼) 株JALスカイ関西 取締役(出向) 株Kスカイ関西 取締役(出向) 当社顧問 当社取締役(現任) 株エージーピー北海道 代表取締役社長 株エージーピー中部 代表取締役社長(現任)	(注) 3	2
取締役		門 谷 良 已	昭和35年2月5日生	昭和55年4月 平成16年5月 平成17年7月 平成18年6月 平成22年6月 平成26年6月 平成28年6月	株エージーピー 入社 当社整備事業部課長(兼)成田支社整備事業部課長 当社整備事業部課長 当社総務部人事・勤労グループ長 当社総務部長 当社執行役員 関西支社長 当社取締役 関西支社長(現任)	(注) 3	4.8
取締役		佐々木かをり (注)1	昭和34年5月12日生	昭和62年7月 平成12年3月 平成21年6月 平成24年6月 平成27年6月	株ユニカルインターナショナル代表取締役社長(現任) 株イー・ウーマン代表取締役社長(現任) 東京海上日動火災保険(株)社外監査役(現任) 日本電気(株)社外取締役(現任) 当社社外取締役(現任)	(注) 3	-
常勤監査役		小 澤 秀 之	昭和30年7月23日生	昭和53年5月 平成11年4月 平成12年6月 平成17年4月 平成21年11月 平成23年2月 平成24年6月 平成25年6月 平成25年6月 平成25年6月 平成26年6月	株エージーピー 入社 当社技術開発部 担当課長 当社技術部技術グループ 課長 当社動力事業部 次長 当社成田支社 動力事業部長 当社動力事業部長 当社執行役員 動力事業部長 当社取締役 株エージーピー北海道 代表取締役社長 株エージーピー中部 代表取締役社長 当社常勤監査役(現任)	(注) 4	14

役名	職名	氏名	生年月日	略歴		任期	所有株式数 (千株)
監査役		長谷川 正人 (注) 2	昭和36年9月30日生	昭和59年4月 平成15年10月 平成17年8月 平成22年2月 平成22年12月 平成23年4月 平成23年6月 平成23年6月 平成23年6月 平成23年6月 平成26年6月 平成26年6月	日本航空(株) 入社 (株)日本航空システム 総合経営企画室マネジャー (株)JALスカイ関西(出向) (株)日本航空インターナショナル ITサービス企画部門部長 同社 関連会社支援部長 日本航空(株) 関連会社支援部長(現任) 当社社外監査役(現任) 下地島空港施設(株)取締役 (株)JALエアテック取締役(現任) (株)JALインフォテック取締役(現任) ジャルロイヤルケータリング(株)取締役 (現任) (株)オーエフシー取締役(現任)	(注) 5	-
監査役		浅木 純 (注) 2	昭和40年11月14日生	昭和63年4月 平成16年3月 平成20年5月 平成21年3月 平成24年3月 平成24年4月 平成24年4月 平成24年4月 平成24年6月 平成25年4月 平成25年4月 平成28年1月	三菱商事(株) 入社 (株)ローソン・シーエス・カード 代表取締役 三菱商事(株)プライベートエクイティ投資ユニット 次長 フレキシテック・ホールディングス(株) 取締役 ヘルスケアマネジメントパートナーズ(株) 取締役 ダブルブリッジ・インフラストラクチャー(株)取締役(現任) ディービーアイ・マネジメント(株) 代表 取締役社長(現任) 三菱商事(株) インフラ・事業金融ユニット マネージャー 当社社外監査役(現任) 三菱商事(株)インフラ金融事業部長(現任) みらいエネルギー・パートナーズ(株)取締役 (現任) エムソーラーアセットマネジメント(株) 取締役(現任)	(注) 6	-
監査役		米谷 宏行 (注) 2	昭和40年7月4日生	平成元年4月 平成21年4月 平成25年4月 平成28年4月 平成28年6月	全日本空輸(株) 入社 同社 人事部リーダー 同社 人事部副部長 同社 整備センター業務推進部長(現任) 当社社外監査役(現任)	(注) 7	-
計							35.5

- (注) 1 取締役佐々木かをりは会社法第2条第15号に定める社外取締役であります。
2 監査役長谷川正人、浅木純および米谷宏行は会社法第2条第16号に定める社外監査役であります。
3 取締役の任期は、平成28年3月期に係る定時株主総会終結時から平成29年3月期に係る定時株主総会終結の時までであります。
4 小澤秀之常勤監査役の任期は、平成26年3月期に係る定時株主総会終結時から平成30年3月期に係る定時株主総会終結の時までであります。
5 長谷川正人監査役の任期は、平成27年3月期に係る定時株主総会終結時から平成31年3月期に係る定時株主総会終結の時までであります。
6 浅木純監査役の任期は、平成28年3月期に係る定時株主総会終結時から平成32年3月期に係る定時株主総会終結の時までであります。
7 米谷宏行監査役の任期は、平成28年3月期に係る定時株主総会終結時から平成32年3月期に係る定時株主総会終結の時までであります。

6 【コーポレート・ガバナンスの状況等】

(1) 【コーポレート・ガバナンスの状況】

当社グループのコーポレート・ガバナンス（企業統治）に関する基本的な考え方

AGPグループは、技術を極め、環境社会に貢献します。

- ・環境に優しく、安全で豊かな環境社会に貢献します
- ・お客様に選ばれる技術・サービスを誠実に提供し企業価値を高めます
- ・燃える挑戦心を持った社員とともに成長します

という、グループの企業理念のもと、

「AGPグループは、高い技術力と環境社会への貢献によって、空港インフラ機能を担う信頼される企業になるとともに、空港の安全を守るために培われた技術を日本中の街へ、さらには海外へとお届けします。」

これにより、今後10年間で、

- ・売上200億円、営業利益率10%以上を安定的に達成できる企業になります
- ・空港外の売上比率3割以上を目指します
- ・エコ・エアポートの実現を通してGPU利用を促進することにより、主要空港のCO₂排出量を13.5万トン削減し、地球の温暖化防止に貢献します

といった長期ビジョン2025の骨子に基づきグループ戦略を展開しております。

そのような中で、グループ全体の経営の健全性の確保と効率性の向上に努めております。併せて当社グループはコンプライアンスについて日常の啓蒙活動に取り込み、役職員一同が取り組むべき基本的な活動として重視しています。

また、法令の順守、環境保全、株主との関係等を重視し周知する機会を設けることで実効性を確保しています。

さらに、当社が支配株主との取引を検討する場合、少数株主である投資家の利益を損なうことのないよう、取引の必要性、適正価格等について取締役会において十分に審議したうえで意思決定を行います。

企業統治の体制

イ．企業統治の体制

当社は情報の共有化や活発な意見交換を行い、取締役会に付議する事項などを検討および決定する目的で、社長ならびに上記経営組織の担当取締役等常勤役員全員および本社部長が出席する「経営会議」を定期的に毎月3回開催しております。

また、業務執行機関に関する重要事項、全社の方向性や目標、資源配分の決定などの経営機能、さらに、それらの行動を監視・チェックするボード機能の観点から、毎月1回定例の取締役会を開催しており、社外取締役1名のほか、社外監査役3名を含む監査役全員が出席し、活発な議論がなされております。

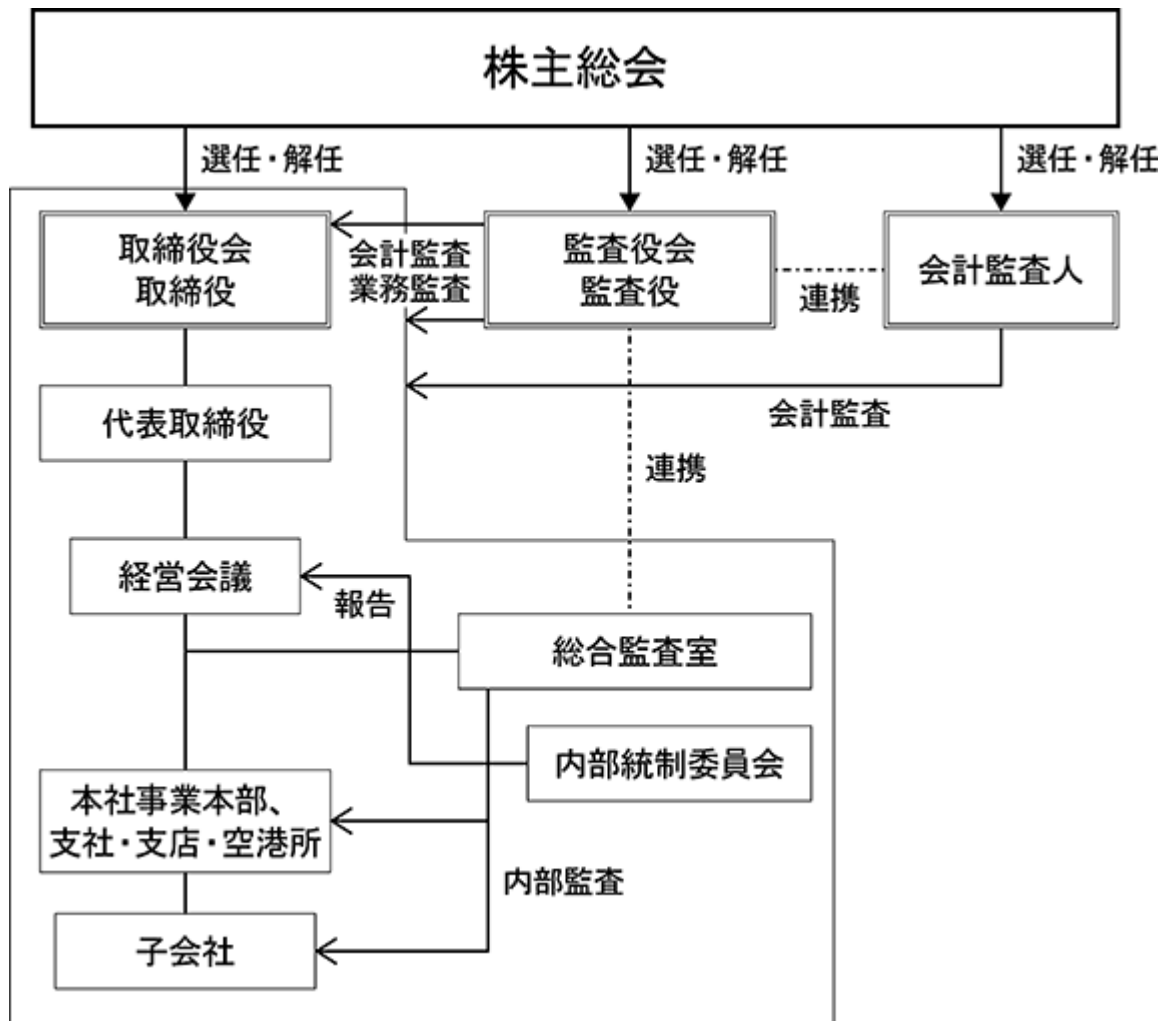
なお、当社は監査役制度を採用しております。各監査役は取締役会に出席するのは勿論、常勤監査役は経営会議にも常任メンバーとして出席し、また各取締役から随時業務の報告を受けるなど取締役の職務執行を十分に監視できる体制になっております。

独立役員としまして、社外取締役1名および社外監査役1名を選任し、取締役会等において、それぞれ独立かつ客観的な立場から発言するなど、実効性の高い監督体制の確保に努めています。

この他に社長直属の総合監査室を設置しており、提出日現在4名を配置し、必要な内部監査を定期的を実施し、監査結果を監査役へも報告しております。

このような内部監査の仕組みとともに、会社法および金融商品取引法に基づく会計監査に新日本有限責任監査法人を起用し適正な会計監査を受けており、監査役との意見交換を行っております。また、顧問弁護士からも適宜、法律面からの助言もいただいております。

コーポレート・ガバナンス体制図



ロ．内部統制システムの整備の状況

当社は企業としてのディスクロージャーと経営の健全性を明確にするため、内部統制制度を構築しております。総合監査室が本社組織および支店組織に対し内部監査を毎年実施し、監査の結果は社長および監査役に報告するとともに、講評と評価を合わせて社内で公表しております。

社員のコンプライアンスに対する意識の徹底とそれに基づく行動を定着させるため、「AGPグループ企業理念」を全社員に周知させ、階層別教育等をとおして徹底を図っております。さらに、毎年10月をコンプライアンス月間と定め、コンプライアンスに対して積極的な意識向上に努めております。

また、平成18年5月に制定した「内部統制システムの基本方針」を見直し、平成21年3月には“財務報告の信頼性を確保するための体制について、反社会的勢力に向けた基本的な考え、反社会的勢力排除に向けた整備状況”の項目を追加し内部統制に関する体制を強化し、平成27年4月には、監査を支える体制等についての充実を図りました。

ハ．リスク管理体制の整備状況

リスク管理体制につきましては、リスク管理が経営の最重要課題の一つとして捉え、「リスク管理規則」に基づき、各部署は各々に関するリスクの管理、運用を実行し、リスクに対する具体的な対応策等について、経営会議に報告します。

二．責任限定契約の内容の概略

当社は、会社法第427条第1項の規定に基づき、社外取締役および社外監査役との間において、会社法第423条第1項の損害賠償責任を限定する契約を締結しております。当該契約に基づく損害賠償責任限度額は、法令が定める額としております。なお、当該責任限定が認められるのは、当該社外取締役および社外監査役が責任の原因となった職務の遂行について善意かつ重大な過失がないときに限られます。

内部監査および監査役監査

内部監査は、社長直属の総合監査室が実施しております。提出日現在4名を配置し、業務監査および財務報告に係る内部統制監査を定期的の実施し、監査結果を監査役へも報告しております。

監査役監査の組織は、提出日現在常勤監査役1名と社外監査役3名で監査役会を構成し、取締役会の業務および職務遂行等を監査しております。また、常勤監査役と総合監査室は情報を共有化することによって、業務の健全性を監査しております。

社外取締役および社外監査役

提出日現在、社外取締役は1名であります。独立かつ客観的な立場から発言するなど、実効性の高い監督体制の確保に努めています。

また、社外監査役は3名であります。当社の意思決定及び業務執行の監視に対し、幅広い視野を持った第三者の立場から適時適切なアドバイスを得るとともに社外監査役による客観的・中立的監視のもと、経営の監視機能の面では十分に機能する体制が整っているものと判断しております。

なお、独立役員としまして、社外取締役1名および社外監査役1名を選任し、取締役会等において、それぞれ独立かつ客観的な立場から発言するなど、実効性の高い監督体制の確保に努めています。

社外取締役および社外監査役を選任するための提出会社からの独立性に関する基準または方針はないものの、選任にあたっては、社外での実績や豊富な経験などから十分な見識を有する方々を招聘することを基本としております。

当社と各社外取締役および社外監査役との関係は、以下のとおりです。

氏名	当該社外取締役および社外監査役との関係	当該社外取締役および社外監査役を選任している理由
佐々木かをり	独立役員に指定しております。	コミュニケーション・コンサルティング会社の経営者として幅広く活躍されており、当社の会社経営に携わることで培われた知識・経験を当社の経営に反映させていただくため、社外取締役として招聘しております。 独立役員指定理由 東京証券取引所が定める一般株主と利益相反の生じるおそれがあるとされる事項に該当しておらず、独立性を有していると判断しております。
長谷川正人	その他の関係会社であり、また、主要な取引先である特定関係事業者であります日本航空株式会社の関連会社支援部長を務めております。	社外での実績や豊富な経験を当社の監査体制の強化に活かしていただくために適任と判断し招聘しております。
浅木 純	その他の関係会社であります、三菱商事株式会社のインフラ金融事業部長を務めており、独立役員に指定しております。	社外での実績や豊富な経験を当社の監査体制の強化に活かしていただくために適任と判断し招聘しております。 独立役員指定理由 当社と浅木氏が勤務する三菱商事株式会社とは非常に極少な取引金額が一部ありますが、経営の意思決定に対して影響を与えないと判断しております。また、浅木氏本人においても、株主の付託を受けた独立機関として、中立・公正な立場を保持していると判断しております。
米谷 宏行	その他の関係会社の子会社であり、また、主要な取引先である特定関係事業者であります全日本空輸株式会社の整備センター業務推進部長を務めております。	社外での実績や豊富な経験を当社の監査体制の強化に活かしていただくために適任と判断し招聘しております。

各社外取締役および社外監査役と当社との間には、特別の利害関係はありません。

役員の報酬等

イ．提出会社の役員区分ごとの報酬等の総額、報酬等の種類別の総額および対象となる役員の員数

役員区分	報酬等の総額 (百万円)	報酬等の種類別の総額(百万円)				対象となる 役員の員数 (名)
		基本報酬	ストック オプション	賞与	退職慰労金	
取締役 (社外取締役を除く。)	102	102				7
監査役 (社外監査役を除く。)	17	17				1
社外役員	4	4				1

ロ．提出会社役員ごとの連結報酬等の総額等

連結報酬等の総額が1億円以上である者が存在しないため、記載しておりません。

ハ．使用人兼務役員の使用人給与のうち、重要なもの

該当事項はありません。

二．役員の報酬等の額又はその算定方法の決定に関する方針

期初に前期の会社業績を踏まえつつ、業務執行の実績等を考慮し、株主総会で決議された支給限度額の範囲内で決定しております。

株式の保有状況

イ．保有目的が純投資目的以外の目的である投資株式

銘柄数 3銘柄
貸借対照表計上額の合計額 46,422千円

ロ 保有目的が純投資目的以外の目的である投資株式の保有区分、銘柄、株式数、貸借対照表計上額及び保有目的

(前事業年度)

特定投資株式

銘柄	株式数 (株)	貸借対照表計上額 (千円)	保有目的
(株) J A L U X	2,500	5,370	取引関係の維持強化

(当事業年度)

特定投資株式

銘柄	株式数 (株)	貸借対照表計上額 (千円)	保有目的
(株) J A L U X	2,500	5,422	取引関係の維持強化

ハ 保有目的が純投資目的である投資株式

該当事項はありません。

会計監査の状況

当期において業務を執行した公認会計士の氏名、所属する監査法人および継続監査年数ならびに会計監査業務に係わる補助者の構成につきましては以下のとおりであります。

業務を執行した公認会計士の氏名	所属する監査法人名	継続監査年数
指定有限責任社員 業務執行社員 上林 三子雄	新日本有限責任監査法人	(注)
指定有限責任社員 業務執行社員 吉田 英志	新日本有限責任監査法人	(注)

(注) 継続監査年数が7年以内の社員については、年数の記載を省略しております。

上記2名の公認会計士に加え、その補助者として11名の公認会計士、その他13名であり、合計26名が会計監査業務に携わっております。なお、同監査法人は、公認会計士法上の規制開始および日本公認会計士協会の自主規制実施に先立ち自主的に業務執行社員の交替制度を導入しております。

取締役会で決議できる株主総会決議事項

イ．自己株式の取得

当社は、機動的な資本政策の遂行を可能とするため、会社法第165条第2項の規定により、取締役会の決議によって市場取引等により自己の株式を取得することができる旨を定款で定めております。

ロ．中間配当

当社は、株主に対して機動的な利益還元を行えるようにするため、会社法第454条5項の規定により、取締役会の決議によって、毎年9月30日を基準日として、中間配当を行うことができる旨を定款で定めております。

八．取締役の責任免除

当社は、職務の遂行にあたり期待される役割を十分に発揮できるようにするため、会社法第426条第1項の規定により、任務を怠ったことによる取締役（取締役であった者を含む。）の損害賠償責任を、法令の限度において、取締役会の決議によって免除することができる旨定款に定めております。

二．監査役の責任免除

当社は、職務の遂行にあたり期待される役割を十分に発揮できるようにするため、会社法第426条第1項の規定により、任務を怠ったことによる監査役（監査役であった者を含む。）の損害賠償責任を、法令の限度において、取締役会の決議によって免除することができる旨定款に定めております。

取締役の定数

当社の取締役の定数は、12名以内とする旨定款で定めております。

取締役および監査役の選任の決議要件

当社は、取締役および監査役の選任決議は、議決権を行使することができる株主の議決権の3分の1以上を有する株主が出席し、その議決権の過半数をもって行う旨、また、取締役の選任決議は累積投票によらないものとする旨を定款で定めております。

株主総会の特別決議要件

当社は、株主総会の円滑な運営を行うため、会社法第309条第2項の規定によるべき決議は、議決権を行使することができる株主の議決権の3分の1以上を有する株主が出席し、その議決権の3分の2以上を持って行う旨を定款で定めております。

(2) 【監査報酬の内容等】

【監査公認会計士等に対する報酬の内容】

区分	前連結会計年度		当連結会計年度	
	監査証明業務に基づく報酬(百万円)	非監査業務に基づく報酬(百万円)	監査証明業務に基づく報酬(百万円)	非監査業務に基づく報酬(百万円)
提出会社	20	0	20	1
連結子会社				
計	20	0	20	1

【その他重要な報酬の内容】

前連結会計年度

該当事項はありません。

当連結会計年度

該当事項はありません。

【監査公認会計士等の提出会社に対する非監査業務の内容】

前連結会計年度

当社は、会計監査人に対して、公認会計士法第2条第1項の業務以外の業務（非監査業務）である再生可能エネルギー電気の調達に関する賦課金に係る特例の認定申請書に必要な公認会計士による手続の実施を委託し対価を支払っております。

当連結会計年度

当社は、会計監査人に対して、公認会計士法第2条第1項の業務以外の業務（非監査業務）である再生可能エネルギー電気の調達に関する賦課金に係る特例の認定申請書に必要な公認会計士による手続および内部統制効率化業務の実施を委託し対価を支払っております。

【監査報酬の決定方針】

会計監査人の報酬等は、社長が監査役会の同意を得て定めています。

第5 【経理の状況】

1 連結財務諸表及び財務諸表の作成方法について

(1) 当社の連結財務諸表は、「連結財務諸表の用語、様式及び作成方法に関する規則」(昭和51年大蔵省令第28号。以下「連結財務諸表規則」という。)に基づいて作成しております。

(2) 当社の財務諸表は、「財務諸表等の用語、様式及び作成方法に関する規則」(昭和38年大蔵省令第59号。以下「財務諸表規則」という。)に基づいて作成しております。

なお、当社は、特例財務諸表提出会社に該当し、財務諸表等規則第127条の規定により財務諸表を作成しております。

2 監査証明について

当社は、金融商品取引法第193条の2第1項の規定に基づき、連結会計年度(平成27年4月1日から平成28年3月31日まで)及び事業年度(平成27年4月1日から平成28年3月31日まで)の連結財務諸表及び財務諸表について、新日本有限責任監査法人により監査を受けております。

3 連結財務諸表等の適正性を確保するための特段の取組みについて

当社は、会計基準等の内容を適切に把握できる体制を整備するため、公益財団法人財務会計基準機構へ加入し、連結財務諸表等の適正性を確保するための特段の取組みを行っております。

1 【連結財務諸表等】

(1) 【連結財務諸表】

【連結貸借対照表】

(単位：千円)

	前連結会計年度 (平成27年3月31日)	当連結会計年度 (平成28年3月31日)
資産の部		
流動資産		
現金及び預金	2,429,935	2,858,046
受取手形及び営業未収入金	1,957,283	2,247,132
商品及び製品	70,825	87,218
仕掛品	53,016	53,300
原材料及び貯蔵品	521,084	573,089
前払費用	139,349	148,698
繰延税金資産	134,839	164,531
その他	139,353	86,082
貸倒引当金	-	109
流動資産合計	5,445,688	6,217,990
固定資産		
有形固定資産		
建物及び構築物	10,267,589	10,340,384
減価償却累計額	7,815,598	8,087,576
建物及び構築物（純額）	2,451,991	2,252,807
機械装置及び運搬具	8,677,305	9,153,808
減価償却累計額	6,579,519	6,912,531
機械装置及び運搬具（純額）	2,097,786	2,241,277
土地	110,608	110,608
リース資産	476,394	220,991
減価償却累計額	340,020	123,996
リース資産（純額）	136,373	96,995
建設仮勘定	399,196	473,260
その他	522,780	531,614
減価償却累計額	470,103	491,055
その他（純額）	52,676	40,558
有形固定資産合計	5,248,632	5,215,507
無形固定資産		
特許権	93,334	81,560
ソフトウエア	78,442	59,739
ソフトウエア仮勘定	-	4,001
その他	47,131	40,007
無形固定資産合計	218,908	185,308
投資その他の資産		
投資有価証券	212,023	222,769
繰延税金資産	512,986	575,704
敷金及び保証金	198,855	195,981
長期前払費用	48,708	47,734
退職給付に係る資産	244,772	122,960
その他	1,223	1,245
投資その他の資産合計	1,218,569	1,166,396
固定資産合計	6,686,110	6,567,212
資産合計	12,131,798	12,785,202

(単位：千円)

	前連結会計年度 (平成27年3月31日)	当連結会計年度 (平成28年3月31日)
負債の部		
流動負債		
営業未払金	548,287	581,524
短期借入金	29,400	49,000
1年内返済予定の長期借入金	336,050	355,850
リース債務	48,192	33,087
未払法人税等	156,779	251,361
未払消費税等	177,702	80,488
未払金	239,994	529,455
未払費用	448,503	493,055
その他	61,958	75,175
流動負債合計	2,046,868	2,448,998
固定負債		
長期借入金	1,350,550	1,194,700
リース債務	99,787	71,663
製品保証引当金	15,501	6,060
退職給付に係る負債	1,773,121	1,937,664
資産除去債務	68,907	67,832
その他	210	210
固定負債合計	3,308,078	3,278,130
負債合計	5,354,946	5,727,128
純資産の部		
株主資本		
資本金	2,038,750	2,038,750
資本剰余金	114,700	114,700
利益剰余金	4,601,218	5,023,642
自己株式	663	663
株主資本合計	6,754,005	7,176,429
その他の包括利益累計額		
その他有価証券評価差額金	43,704	52,270
退職給付に係る調整累計額	39,371	170,627
その他の包括利益累計額合計	4,332	118,356
非支配株主持分	18,515	-
純資産合計	6,776,852	7,058,073
負債純資産合計	12,131,798	12,785,202

【連結損益計算書及び連結包括利益計算書】

【連結損益計算書】

(単位：千円)

	前連結会計年度 (自 平成26年 4月 1日 至 平成27年 3月 31日)	当連結会計年度 (自 平成27年 4月 1日 至 平成28年 3月 31日)
売上高	10,671,015	11,582,113
売上原価	1, 3 9,152,341	1, 3 9,737,425
売上総利益	1,518,673	1,844,687
販売費及び一般管理費	2, 3 739,957	2, 3 956,900
営業利益	778,716	887,786
営業外収益		
受取利息	912	155
受取配当金	3,018	3,914
保険配当金	620	160
保険事務手数料	1,134	1,056
受取補償金	106,168	31,422
その他	1,377	4,446
営業外収益合計	113,232	41,155
営業外費用		
支払利息	27,642	22,288
その他	3,504	4,267
営業外費用合計	31,147	26,555
経常利益	860,801	902,386
特別利益		
国庫補助金	-	6,997
特別利益合計	-	6,997
特別損失		
固定資産除却損	4 28,793	4 8,622
固定資産圧縮損	-	6,997
その他	-	626
特別損失合計	28,793	16,245
税金等調整前当期純利益	832,007	893,137
法人税、住民税及び事業税	352,744	401,799
法人税等調整額	15,971	38,104
法人税等合計	368,716	363,695
当期純利益	463,291	529,441
非支配株主に帰属する当期純損失()	5,984	18,515
親会社株主に帰属する当期純利益	469,275	547,956

【連結包括利益計算書】

(単位：千円)

	前連結会計年度 (自 平成26年4月1日 至 平成27年3月31日)	当連結会計年度 (自 平成27年4月1日 至 平成28年3月31日)
当期純利益	463,291	529,441
その他の包括利益		
その他有価証券評価差額金	37,435	8,566
退職給付に係る調整額	112,102	131,255
その他の包括利益合計	149,538	122,688
包括利益	612,829	406,753
(内訳)		
親会社株主に係る包括利益	618,814	425,268
非支配株主に係る包括利益	5,984	18,515

【連結株主資本等変動計算書】

前連結会計年度(自 平成26年4月1日 至 平成27年3月31日)

(単位：千円)

	株主資本				
	資本金	資本剰余金	利益剰余金	自己株式	株主資本合計
当期首残高	2,038,750	114,700	4,285,879	663	6,438,666
会計方針の変更による累積的影響額			28,404		28,404
会計方針の変更を反映した当期首残高	2,038,750	114,700	4,257,474	663	6,410,261
当期変動額					
剰余金の配当			125,532		125,532
親会社株主に帰属する当期純利益			469,275		469,275
株主資本以外の項目の当期変動額（純額）					
当期変動額合計	-	-	343,743	-	343,743
当期末残高	2,038,750	114,700	4,601,218	663	6,754,005

	その他の包括利益累計額			非支配株主持分	純資産合計
	その他有価証券評価差額金	退職給付に係る調整累計額	その他の包括利益累計額合計		
当期首残高	6,268	151,474	145,206	-	6,293,459
会計方針の変更による累積的影響額					28,404
会計方針の変更を反映した当期首残高	6,268	151,474	145,206	-	6,265,055
当期変動額					
剰余金の配当					125,532
親会社株主に帰属する当期純利益					469,275
株主資本以外の項目の当期変動額（純額）	37,435	112,102	149,538	18,515	168,053
当期変動額合計	37,435	112,102	149,538	18,515	511,796
当期末残高	43,704	39,371	4,332	18,515	6,776,852

当連結会計年度(自 平成27年4月1日 至 平成28年3月31日)

(単位：千円)

	株主資本				
	資本金	資本剰余金	利益剰余金	自己株式	株主資本合計
当期首残高	2,038,750	114,700	4,601,218	663	6,754,005
会計方針の変更による累積的影響額					
会計方針の変更を反映した当期首残高	2,038,750	114,700	4,601,218	663	6,754,005
当期変動額					
剰余金の配当			125,532		125,532
親会社株主に帰属する当期純利益			547,956		547,956
株主資本以外の項目の当期変動額(純額)					
当期変動額合計	-	-	422,424	-	422,424
当期末残高	2,038,750	114,700	5,023,642	663	7,176,429

	その他の包括利益累計額			非支配株主持分	純資産合計
	その他有価証券評価差額金	退職給付に係る調整累計額	その他の包括利益累計額合計		
当期首残高	43,704	39,371	4,332	18,515	6,776,852
会計方針の変更による累積的影響額					
会計方針の変更を反映した当期首残高	43,704	39,371	4,332	18,515	6,776,852
当期変動額					
剰余金の配当					125,532
親会社株主に帰属する当期純利益					547,956
株主資本以外の項目の当期変動額(純額)	8,566	131,255	122,688	18,515	141,203
当期変動額合計	8,566	131,255	122,688	18,515	281,221
当期末残高	52,270	170,627	118,356	-	7,058,073

【連結キャッシュ・フロー計算書】

(単位：千円)

	前連結会計年度 (自 平成26年4月1日 至 平成27年3月31日)	当連結会計年度 (自 平成27年4月1日 至 平成28年3月31日)
営業活動によるキャッシュ・フロー		
税金等調整前当期純利益	832,007	893,137
減価償却費	909,812	838,482
貸倒引当金の増減額（は減少）	-	109
製品保証引当金の増減額（は減少）	8,593	9,441
退職給付に係る資産の増減額（は増加）	21,682	5,162
退職給付に係る負債の増減額（は減少）	112,883	103,778
受取利息及び受取配当金	3,931	4,069
支払利息	27,642	22,288
受取補償金	106,168	31,422
有形固定資産除却損	28,793	8,622
国庫補助金	-	6,997
固定資産圧縮損	-	6,997
売上債権の増減額（は増加）	25,496	289,849
たな卸資産の増減額（は増加）	66,134	68,680
仕入債務の増減額（は減少）	200,261	33,237
未収消費税等の増減額（は増加）	75,791	24,960
未払消費税等の増減額（は減少）	154,190	97,213
その他	23,890	77,678
小計	1,779,321	1,446,532
利息及び配当金の受取額	3,931	4,069
利息の支払額	28,784	23,315
補償金の受取額	5,773	115,949
法人税等の支払額	495,022	324,077
営業活動によるキャッシュ・フロー	1,265,218	1,219,158
投資活動によるキャッシュ・フロー		
定期預金の払戻による収入	200,000	-
有形固定資産の取得による支出	1,385,158	469,446
無形固定資産の取得による支出	201,521	11,200
有形固定資産の除却による支出	4,672	3,417
国庫補助金による収入	-	6,997
敷金及び保証金の差入による支出	2,858	15,883
敷金及び保証金の回収による収入	24,963	6,257
その他	15,770	14,473
投資活動によるキャッシュ・フロー	1,385,017	501,167

(単位：千円)

	前連結会計年度 (自 平成26年4月1日 至 平成27年3月31日)	当連結会計年度 (自 平成27年4月1日 至 平成28年3月31日)
財務活動によるキャッシュ・フロー		
短期借入金の増減額（は減少）	29,400	19,600
長期借入による収入	68,600	200,000
長期借入金の返済による支出	319,450	336,050
配当金の支払額	125,312	125,574
リース債務の返済による支出	117,727	47,855
非支配株主からの払込みによる収入	24,500	-
財務活動によるキャッシュ・フロー	439,990	289,879
現金及び現金同等物の増減額（は減少）	559,789	428,111
現金及び現金同等物の期首残高	2,989,724	2,429,935
現金及び現金同等物の期末残高	2,429,935	2,858,046

【注記事項】

(連結財務諸表作成のための基本となる重要な事項)

1 連結の範囲に関する事項

連結子会社の数 8社

連結子会社名

「第1 企業の概況 4 関係会社の状況」に記載しているため省略しております。

2 持分法の適用に関する事項

該当事項はありません。

3 連結子会社の事業年度等に関する事項

連結子会社の決算日は、連結決算日と一致しております。

4 会計方針に関する事項

(1) 重要な資産の評価基準及び評価方法

有価証券

その他有価証券

イ 時価のあるもの

連結決算日の市場価格等に基づく時価法(評価差額は全部純資産直入法により処理し、売却原価は総平均法により算定)

ロ 時価のないもの

総平均法による原価法

たな卸資産

評価基準は原価法(収益性の低下による簿価切下げの方法)によっております。

イ フードカート事業に係る製品及び仕掛品は、先入先出法を採用しております。

ロ その他事業に係る仕掛品は、主に個別法を採用しております。

ハ 貯蔵品は、主に移動平均法を採用しております。

(2) 重要な減価償却資産の減価償却の方法

有形固定資産(リース資産を除く)

イ 建物、関西空港・那覇空港・広島空港の構築物及び機械装置

a 平成19年3月31日までに取得したもの 旧定額法

b 平成19年4月1日以後に取得したもの 定額法

ロ その他の有形固定資産

a 平成19年3月31日までに取得したもの 旧定率法

b 平成19年4月1日以後に取得したもの 定率法

なお主な耐用年数は次のとおりであります。

建物及び構築物 8～38年

機械装置及び運搬具 2～17年

また、平成19年3月31日以前に取得したものについては、償却可能限度額まで償却が終了した翌年から5年間で均等償却する方法によっております。

無形固定資産(リース資産を除く)

自社利用のソフトウェアについては、社内における利用可能期間(5年)に基づく定額法を採用しております。

また、特許権については、8年の定額法を採用しております。

リース資産

所有権移転外ファイナンス・リース取引に係るリース資産

リース期間を耐用年数とし、残存価額をゼロとする定額法によっております。

(3) 重要な引当金の計上基準

貸倒引当金

債権の貸倒による損失に備えるため、一般債権については貸倒実績率により、貸倒懸念債権等の特定の債権については回収可能性を検討し、回収不能見込額を計上しております。

製品保証引当金

販売製品の将来の品質保証に伴う支出に備えるため、過去の実績に基づき、今後必要と見込まれる額を計上しております。

(4) 退職給付に係る会計処理の方法

退職給付見込額の期間帰属方法

退職給付債務の算定にあたり、退職給付見込額を当連結会計年度末までの期間に帰属させる方法については、給付算定式基準によっております。

退職給付の会計処理基準に関する事項

退職給付に係る負債は、従業員の退職給付に備えるため、当連結会計年度における見込額に基づき、退職給付債務から年金資産を控除した額を計上しております。

数理計算上の差異は、各連結会計年度の発生時における従業員の平均残存勤務期間以内の一定の年数(14年)による定額法により按分した額をそれぞれ発生の日連結会計年度から費用処理しております。

未認識数理計算上の差異は、税効果を調整の上、純資産の部におけるその他の包括利益累計額の退職給付に係る調整累計額に計上しております。

(5) 重要な収益及び費用の計上基準

完成工事高及び完成工事原価の計上基準

当連結会計年度末までの進捗部分について成果の確実性が認められる工事

工事進行基準(工事の進捗率の見積りは原価比例法)

その他の工事

工事完成基準

(6) 重要なヘッジ会計の方法

ヘッジ会計の方法

繰延ヘッジを採用しております。但し、為替予約が付されている外貨建金銭債権債務については振当処理を採用しております。

ヘッジ手段とヘッジ対象

ヘッジ会計を適用したヘッジ手段とヘッジ対象は以下のとおりであります。

ヘッジ手段 為替予約

ヘッジ対象 外貨建金銭債権債務

ヘッジ方針

社内規定に基づき、外貨建金銭債権債務の為替変動リスクを回避するため、キャッシュ・フローを円貨で固定することを目的に、必要に応じてヘッジすることとしております。

ヘッジの有効性評価の方法

振当処理によっている為替予約については、有効性の評価を省略しております。

(7) 連結キャッシュ・フロー計算書における資金の範囲

手許現金、要求払預金及び容易に換金可能であり、かつ、価値の変動について僅少なりリスクしか負わない取得日から3ヶ月以内に償還期限の到来する短期的な投資からなっております。

(8) その他連結財務諸表作成のための重要な事項

消費税等の会計処理

税抜方式を採用しております。

(会計方針の変更)

「企業結合に関する会計基準」(企業会計基準第21号 平成25年9月13日。以下「企業結合会計基準」という。)、
「連結財務諸表に関する会計基準」(企業会計基準第22号 平成25年9月13日。以下「連結会計基準」という。)、及び
「事業分離等に関する会計基準」(企業会計基準第7号 平成25年9月13日。以下「事業分離等会計基準」という。)等を当連結会計年度から適用し、支配が継続している場合の子会社に対する当社の持分変動による差額を資本剰余金として計上するとともに、取得関連費用を発生した連結会計年度の費用として計上する方法に変更いたしました。また、当連結会計年度の期首以後実施される企業結合については、暫定的な会計処理の確定による取得原価の配分額の見直しを企業結合日の属する連結会計年度の連結財務諸表に反映させる方法に変更いたします。加えて、当期純利益等の表示の変更及び少数株主持分から非支配株主持分への表示の変更を行っております。当該表示の変更を反映させるため、前連結会計年度については連結財務諸表の組替えを行っております。

企業結合会計基準等の適用については、企業結合会計基準第58 - 2項(4)、連結会計基準第44 - 5項(4)及び事業分離等会計基準第57 - 4項(4)に定める経過的な取扱いに従っており、当連結会計年度の期首時点から将来にわたって適用しております。

当連結会計年度の連結キャッシュ・フロー計算書においては、連結範囲の変動を伴わない子会社株式の取得又は売却に係るキャッシュ・フローについては、「財務活動によるキャッシュ・フロー」の区分に記載し、連結範囲の変動を伴う子会社株式の取得関連費用もしくは連結範囲の変動を伴わない子会社株式の取得又は売却に関連して生じた費用に係るキャッシュ・フローは、「営業活動によるキャッシュ・フロー」の区分に記載する方法に変更しております。

なお、当連結会計年度において、連結財務諸表及び1株当たり情報に与える影響額はありません。

(未適用の会計基準等)

該当事項はありません。

(表示方法の変更)

該当事項はありません。

(追加情報)

該当事項はありません。

(連結貸借対照表関係)

圧縮記帳額

国庫補助金により有形固定資産の取得価額から控除している圧縮記帳額は、次のとおりであります。

	前連結会計年度 (平成27年3月31日)	当連結会計年度 (平成28年3月31日)
建設仮勘定	- 千円	6,997千円

(連結損益計算書関係)

- 1 期末たな卸高は収益性の低下による簿価切下後の金額であり、次のたな卸資産評価損が売上原価に含まれております。

	前連結会計年度 (自 平成26年4月1日 至 平成27年3月31日)	当連結会計年度 (自 平成27年4月1日 至 平成28年3月31日)
	4,892千円	3,205千円

- 2 販売費及び一般管理費

販売費及び一般管理費の主要な費目及び金額は次のとおりであります。

	前連結会計年度 (自 平成26年4月1日 至 平成27年3月31日)	当連結会計年度 (自 平成27年4月1日 至 平成28年3月31日)
役員報酬	138,133千円	164,400千円
給与手当	168,552 "	212,411 "
退職給付費用	24,780 "	17,483 "

- 3 研究開発費

一般管理費及び当期製造費用に含まれる研究開発費は、次のとおりであります。

	前連結会計年度 (自 平成26年4月1日 至 平成27年3月31日)	当連結会計年度 (自 平成27年4月1日 至 平成28年3月31日)
	4,612千円	12,032千円

- 4 固定資産除却損

固定資産除却損の内容は、次のとおりであります。

	前連結会計年度 (自 平成26年4月1日 至 平成27年3月31日)	当連結会計年度 (自 平成27年4月1日 至 平成28年3月31日)
建物及び構築物	0千円	49千円
機械装置及び運搬具	27,261 "	1,743 "
工具、器具及び備品	10 "	- "
その他	1,521 "	6,828 "
計	28,793千円	8,622千円

(連結包括利益計算書関係)

その他の包括利益に係る組替調整額及び税効果額

	前連結会計年度	当連結会計年度
	(自 平成26年4月1日 至 平成27年3月31日)	(自 平成27年4月1日 至 平成28年3月31日)
その他有価証券評価差額金		
当期発生額	54,854千円	10,746千円
組替調整額	- "	- "
税効果調整前	54,854千円	10,746千円
税効果額	17,418 "	2,179 "
その他有価証券評価差額金	37,435千円	8,566千円
退職給付に係る調整額		
当期発生額	93,807千円	219,025千円
組替調整額	83,356 "	31,285 "
税効果調整前	177,164千円	187,740千円
税効果額	65,061 "	56,485 "
退職給付に係る調整額	112,102千円	131,255千円
その他の包括利益合計	149,538千円	122,688千円

(連結株主資本等変動計算書関係)

前連結会計年度(自 平成26年4月1日 至 平成27年3月31日)

1 発行済株式に関する事項

株式の種類	当連結会計年度期首	増加	減少	当連結会計年度末
普通株式 (株)	13,950,000	-	-	13,950,000

2 自己株式に関する事項

株式の種類	当連結会計年度期首	増加	減少	当連結会計年度末
普通株式 (株)	1,950	-	-	1,950

3 新株予約権等に関する事項

該当事項はありません。

4 配当に関する事項

(1)配当金支払額

決議	株式の種類	配当金の総額 (千円)	1株当たり配当額 (円)	基準日	効力発生日
平成26年6月17日 定時株主総会	普通株式	125,532	9	平成26年3月31日	平成26年6月18日

(2)基準日が当連結会計年度に属する配当のうち、配当の効力発生日が翌連結会計年度となるもの

決議	株式の種類	配当の原資	配当金の総額 (千円)	1株当たり 配当額(円)	基準日	効力発生日
平成27年6月16日 定時株主総会	普通株式	利益剰余金	125,532	9	平成27年3月31日	平成27年6月17日

当連結会計年度(自 平成27年4月1日 至 平成28年3月31日)

1 発行済株式に関する事項

株式の種類	当連結会計年度期首	増加	減少	当連結会計年度末
普通株式 (株)	13,950,000	-	-	13,950,000

2 自己株式に関する事項

株式の種類	当連結会計年度期首	増加	減少	当連結会計年度末
普通株式 (株)	1,950	-	-	1,950

3 新株予約権等に関する事項

該当事項はありません。

4 配当に関する事項

(1)配当金支払額

決議	株式の種類	配当金の総額 (千円)	1株当たり配当額 (円)	基準日	効力発生日
平成27年6月16日 定時株主総会	普通株式	125,532	9	平成27年3月31日	平成27年6月17日

(2)基準日が当連結会計年度に属する配当のうち、配当の効力発生日が翌連結会計年度となるもの

決議	株式の種類	配当の原資	配当金の総額 (千円)	1株当たり 配当額(円)	基準日	効力発生日
平成28年6月24日 定時株主総会	普通株式	利益剰余金	139,480	10	平成28年3月31日	平成28年6月27日

(連結キャッシュ・フロー計算書関係)

現金及び現金同等物の期末残高と連結貸借対照表に記載されている科目の金額との関係

	前連結会計年度 (自 平成26年4月1日 至 平成27年3月31日)	当連結会計年度 (自 平成27年4月1日 至 平成28年3月31日)
現金及び預金	2,429,935千円	2,858,046千円
現金及び現金同等物	2,429,935千円	2,858,046千円

(リース取引関係)

1 オペレーティング・リース取引

(借主側)

オペレーティング・リース取引のうち解約不能のものに係る未経過リース料

	前連結会計年度 (平成27年3月31日)	当連結会計年度 (平成28年3月31日)
1年内	2,123千円	2,123千円
1年超	37,511 "	35,387 "
合計	39,634千円	37,511千円

(金融商品関係)

1 金融商品の状況に関する事項

(1) 金融商品に対する取り組み方針

当社グループは、主に駐機中の航空機へ電力、冷暖房等を提供する動力事業を行うための設備投資計画に照らして、金融機関からの借入等により必要な資金を調達しております。一時的な余資は短期的な預金等に限定し、運用しております。

(2) 金融商品の内容及びそのリスク

営業債権である受取手形及び営業未収入金は、顧客の信用リスクに晒されております。投資有価証券は主に取引先企業との業務又は資本提携等に関連する株式であり、市場価格の変動リスクに晒されております。

また、外国通貨建の取引については、為替相場の変動による影響を受けております。

営業債務である営業未払金は、全て1年以内の支払期日であります。借入金、リース債務は、主に設備投資に必要な資金の調達を目的としたものであり、償還日は決算日後、最長で9年9ヶ月後であります。

(3) 金融商品に係るリスク管理体制

信用リスク（取引先の契約不履行等に係るリスク）の管理

当社は、契約管理規則に従い、受取手形及び営業未収入金に係る顧客の信用リスク低減を図っております。また、販売管理規則に従い、営業未収入金について、各事業部が主要な取引先の状況を定期的にモニタリングし、取引相手ごとに期日及び残高を管理するとともに、財務状況等の悪化等による回収懸念の早期把握や軽減を図っております。

当期の連結決算日現在における最大信用リスク額は、信用リスクに晒される金融資産の貸借対照表価額により表わされております。

市場リスク（金利等の変動リスク）の管理

投資有価証券については、定期的に時価や取引先企業の財務状況等を把握し、保有状況を継続的に見直しております。

外国通貨建の取引については、先物為替予約により、為替変動リスクをヘッジすることにしております。

資金調達に係る流動性リスク（支払期日に支払いを実行できなくなるリスク）の管理

当社は、各部署からの報告に基づき経営企画・財務部が適時に資金繰計画を作成・更新するとともに、手許流動性を連結売上高の1.5ヶ月分相当に維持することなどにより、流動性リスクを管理しております。

(4) 信用リスクの集中

当期の連結決算日現在における営業債権のうち46.7%が特定の大口顧客に対するものであります。

2 金融商品の時価等に関する事項

連結貸借対照表計上額、時価及びこれらの差額については、次のとおりであります。なお、時価を把握することが極めて困難と認められるものは、次表には含めておりません（（注2）を参照ください。）。

前連結会計年度(平成27年3月31日)

(単位：千円)

	連結貸借対照表 計上額	時価	差額
(1) 現金及び預金	2,429,935	2,429,935	-
(2) 受取手形及び営業未収入金	1,957,283	1,957,283	-
(3) 投資有価証券 その他有価証券	170,023	170,023	-
資産計	4,557,242	4,557,242	-
(1) 営業未払金	548,287	548,287	-
(2) 短期借入金	29,400	29,400	-
(3) 長期借入金	1,686,600	1,730,926	44,326
(4) リース債務	147,980	148,083	103
負債計	2,412,267	2,456,697	44,430

当連結会計年度(平成28年3月31日)

(単位：千円)

	連結貸借対照表 計上額	時価	差額
(1) 現金及び預金	2,858,046	2,858,046	-
(2) 受取手形及び営業未収入金	2,247,132	2,247,132	-
(3) 投資有価証券 その他有価証券	180,769	180,769	-
資産計	5,285,949	5,285,949	-
(1) 営業未払金	581,524	581,524	-
(2) 短期借入金	49,000	49,000	-
(3) 長期借入金	1,550,550	1,593,468	42,918
(4) リース債務	104,750	105,102	352
負債計	2,285,824	2,329,095	43,270

(注1) 金融商品の時価の算定方法および有価証券に関する事項

資産

(1) 現金及び預金、並びに (2) 受取手形及び営業未収入金

これらは短期間で決済されるため、時価は帳簿価額にほぼ等しいことから、当該帳簿価額によっております。

(3) 投資有価証券

これらの時価については、取引所の価格によっております。

負債

(1) 営業未払金

これらは短期間で決済されるため、時価は帳簿価額にほぼ等しいことから、当該帳簿価額によっております。

(2) 短期借入金

短期借入金については、短期間で決済され、変動金利を採用しているため、時価は帳簿価格にほぼ等しいことから、当該帳簿価額によっております。

(3) 長期借入金、並びに (4) リース債務

長期借入金並びにリース債務の時価については、元利金の合計額を同様の新規借入を行った場合に想定される利率で割り引いて算定する方法によっております。

(注2) 時価を把握することが極めて困難と認められる金融商品の連結貸借対照表計上額

(単位：千円)

区分	平成27年3月31日	平成28年3月31日
非上場株式	42,000	42,000

上記については、市場価格がなく、時価を把握することが極めて困難と認められるため、「(3) 投資有価証券
その他有価証券」には含めておりません。

(注3) 長期借入金及びリース債務の連結決算日後の返済予定額

前連結会計年度(平成27年3月31日)

(単位：千円)

	1年以内	1年超 2年以内	2年超 3年以内	3年超 4年以内	4年超 5年以内	5年超
長期借入金	336,050	360,137	343,000	315,000	227,750	104,662
リース債務	48,192	32,173	28,077	26,271	12,292	973
合計	384,242	392,311	371,077	341,271	240,042	105,635

当連結会計年度(平成28年3月31日)

(単位：千円)

	1年以内	1年超 2年以内	2年超 3年以内	3年超 4年以内	4年超 5年以内	5年超
長期借入金	355,850	362,882	354,764	267,514	114,514	95,026
リース債務	33,087	28,996	27,201	13,628	1,836	-
合計	388,937	391,878	381,965	281,142	116,350	95,026

(有価証券関係)

1 その他有価証券

前連結会計年度(平成27年3月31日)

(単位:千円)

種類	連結決算日における 連結貸借対照表計上額	取得原価	差額
(連結貸借対照表計上額が取得原価 を超えるもの)			
株式	170,023	105,429	64,593
債券			
その他			
合計	170,023	105,429	64,593

(注)非上場株式(連結貸借対照表計上額42,000千円)については、市場価格がなく、時価を把握することが極めて困難と認められることから、上表には含めておりません。

当連結会計年度(平成28年3月31日)

(単位:千円)

種類	連結決算日における 連結貸借対照表計上額	取得原価	差額
(連結貸借対照表計上額が取得原価 を超えるもの)			
株式	180,769	105,429	75,340
債券			
その他			
合計	180,769	105,429	75,340

(注)非上場株式(連結貸借対照表計上額42,000千円)については、市場価格がなく、時価を把握することが極めて困難と認められることから、上表には含めておりません。

2 連結会計年度中に売却したその他有価証券

前連結会計年度(自 平成26年4月1日 至 平成27年3月31日)

該当事項はありません。

当連結会計年度(自 平成27年4月1日 至 平成28年3月31日)

該当事項はありません。

(デリバティブ取引関係)

前連結会計年度(自 平成26年4月1日 至 平成27年3月31日)

当社グループは、デリバティブ取引を利用していないため、該当事項はありません。

当連結会計年度(自 平成27年4月1日 至 平成28年3月31日)

当社グループは、デリバティブ取引を利用していないため、該当事項はありません。

(退職給付関係)

1 採用している退職給付制度の概要

当社は、確定拠出年金制度、確定給付型制度として企業年金基金制度（キャッシュバランス制度）並びに退職一時金制度を設けております。

なお、連結子会社（6社）は確定給付型の制度として退職一時金制度を採用しており、簡便法により退職給付に係る負債及び退職給付費用を計算しております。

その他、従業員の退職等に際して割増退職金を支払う場合があります。

2 確定給付制度（簡便法を適用した制度を除く。）

(1) 退職給付債務の期首残高と期末残高の調整表

	前連結会計年度 (自 平成26年4月1日 至 平成27年3月31日)	当連結会計年度 (自 平成27年4月1日 至 平成28年3月31日)
退職給付債務の期首残高	2,012,303千円	2,031,225千円
会計方針の変更による累積的影響額	44,134 "	- "
会計方針の変更を反映した期首残高	2,056,438千円	2,031,225千円
勤務費用	82,868 "	80,365 "
利息費用	20,564 "	20,312 "
数理計算上の差異の発生額	23,964 "	163,922 "
退職給付の支払額	104,682 "	65,905 "
退職給付債務の期末残高	2,031,225千円	2,229,919千円

(2) 年金資産の期首残高と期末残高の調整表

	前連結会計年度 (自 平成26年4月1日 至 平成27年3月31日)	当連結会計年度 (自 平成27年4月1日 至 平成28年3月31日)
年金資産の期首残高	1,111,893千円	1,188,929千円
期待運用収益	16,678 "	17,833 "
数理計算上の差異の発生額	69,843 "	55,102 "
事業主からの拠出額	39,950 "	41,521 "
退職給付の支払額	49,435 "	31,448 "
年金資産の期末残高	1,188,929千円	1,161,733千円

(3) 退職給付債務及び年金資産の期末残高と連結貸借対照表に計上された退職給付に係る負債及び退職給付に係る資産の調整表

	前連結会計年度 (平成27年3月31日)	当連結会計年度 (平成28年3月31日)
積立型制度の退職給付債務	944,157千円	1,038,773千円
年金資産	1,188,929 "	1,161,733 "
	244,772千円	122,960千円
非積立型制度の退職給付債務	1,087,067千円	1,191,146千円
連結貸借対照表に計上された負債と資産の純額	842,295千円	1,068,185千円
退職給付に係る負債	1,087,067千円	1,191,146千円
退職給付に係る資産	244,772 "	122,960 "
連結貸借対照表に計上された負債と資産の純額	842,295千円	1,068,185千円

(4) 退職給付費用及びその内訳項目の金額

	前連結会計年度 (自 平成26年4月1日 至 平成27年3月31日)	当連結会計年度 (自 平成27年4月1日 至 平成28年3月31日)
勤務費用	82,868千円	80,365千円
利息費用	20,564 "	20,312 "
期待運用収益	16,678 "	17,833 "
数理計算上の差異の費用処理額	40,737 "	31,285 "
会計基準変更時差異の費用処理額	38,513 "	- "
その他	11,850 "	63,290 "
確定給付制度に係る退職給付費用	154,155千円	50,838千円

(5) 退職給付に係る調整額

退職給付に係る調整額に計上した項目（税効果控除前）の内訳は次のとおりであります。

	前連結会計年度 (自 平成26年4月1日 至 平成27年3月31日)	当連結会計年度 (自 平成27年4月1日 至 平成28年3月31日)
数理計算上の差異	134,545千円	187,740千円
会計基準変更時差異	38,513 "	- "
合計	173,058千円	187,740千円

(6) 退職給付に係る調整累計額

退職給付に係る調整累計額に計上した項目（税効果控除前）の内訳は次のとおりであります。

	前連結会計年度 (平成27年3月31日)	当連結会計年度 (平成28年3月31日)
未認識数理計算上の差異	58,190千円	245,931千円
合計	58,190千円	245,931千円

(7) 年金資産に関する事項

年金資産の主な内訳

年金資産合計に対する主な分類ごとの比率は、次のとおりであります。

	前連結会計年度 (平成27年3月31日)	当連結会計年度 (平成28年3月31日)
債権	73%	26%
株式	27%	19%
一般勘定	- %	55%
合計	100%	100%

長期期待運用収益率の設定方法

年金資産の長期期待運用収益率を決定するため、現在及び予想される年金資産の配分と、年金資産を構成する多様な資産からの現在及び将来期待される長期の収益率を考慮しております。

(8) 数理計算上の計算基礎に関する事項

主要な数理計算上の計算基礎（加重平均で表している。）

	前連結会計年度 (自 平成26年4月1日 至 平成27年3月31日)	当連結会計年度 (自 平成27年4月1日 至 平成28年3月31日)
割引率	1.0%	0.4%
長期期待運用収益率	1.5%	1.5%
予想昇給率	1.4~4.0%	1.4~4.0%

3 簡便法を適用した確定給付制度

(1) 簡便法を適用した制度の退職給付に係る負債の期首残高と期末残高の調整表

	前連結会計年度 (自 平成26年4月1日 至 平成27年3月31日)	当連結会計年度 (自 平成27年4月1日 至 平成28年3月31日)
退職給付に係る負債の期首残高	626,399千円	686,053千円
退職給付費用	75,444 "	80,308 "
退職給付の支払額	15,790 "	19,844 "
退職給付に係る負債の期末残高	686,053千円	746,518千円

(2) 退職給付債務及び年金資産の期末残高と連結貸借対照表に計上された退職給付に係る負債及び退職給付に係る資産の調整表

	前連結会計年度 (平成27年3月31日)	当連結会計年度 (平成28年3月31日)
非積立型制度の退職給付債務	686,053千円	746,518千円
連結貸借対照表に計上された負債と資産の純額	686,053千円	746,518千円
退職給付に係る負債	686,053千円	746,518千円
連結貸借対照表に計上された負債と資産の純額	686,053千円	746,518千円

(3) 退職給付費用

簡便法で計算した退職給付費用 前連結会計年度79,550千円 当連結会計年度80,308千円

4 確定拠出制度

当社の確定拠出制度へ要拠出額は、前連結会計年度23,000千円、当連結会計年度14,781千円でありました。

(ストック・オプション等関係)

前連結会計年度(自 平成26年4月1日 至 平成27年3月31日)

該当事項はありません。

当連結会計年度(自 平成27年4月1日 至 平成28年3月31日)

該当事項はありません。

(税効果会計関係)

1 繰延税金資産及び繰延税金負債の発生の主な原因別の内訳

	前連結会計年度 (平成27年3月31日)	当連結会計年度 (平成28年3月31日)
(繰延税金資産)		
未払事業税	11,342千円	17,396千円
未払賞与	100,710 "	121,353 "
退職給付に係る負債	510,235 "	580,219 "
製品保証引当金	5,025 "	1,855 "
減価償却超過額	4,092 "	3,056 "
未払社会保険料	14,834 "	18,122 "
たな卸資産評価損	13,074 "	12,831 "
資産除去債務	12,721 "	13,622 "
減損損失	14,027 "	11,992 "
その他	8,838 "	8,421 "
繰延税金資産小計	694,903千円	788,873千円
評価性引当額	22,263 "	21,531 "
繰延税金資産合計	672,639千円	767,341千円
(繰延税金負債)		
資産除去債務に対応する除去費用	3,924千円	4,036千円
その他有価証券評価差額金	20,889 "	23,069 "
繰延税金負債合計	24,813千円	27,105千円
繰延税金資産の純額	647,826千円	740,235千円

(注) 前連結会計年度及び当連結会計年度における繰延税金資産の純額は、連結貸借対照表の以下の項目に含まれております。

	前連結会計年度 (平成27年3月31日)	当連結会計年度 (平成28年3月31日)
流動資産 繰延税金資産	134,839千円	164,531千円
固定資産 繰延税金資産	512,986 "	575,704 "

2 法定実効税率と税効果会計適用後の法人税等の負担率との差異の原因となった主な項目別の内訳

	前連結会計年度 (平成27年3月31日)	当連結会計年度 (平成28年3月31日)
法定実効税率	35.6%	33.0%
(調整)		
交際費等永久に損金に算入されない項目	0.6%	0.5%
住民税均等割等	1.5%	1.4%
評価性引当額の増減(は減少)	0.4%	3.1%
税額控除	0.2%	0.4%
税率変更による期末繰延税金資産の減額修正	5.8%	2.9%
その他	0.6%	0.2%
税効果会計適用後の法人税等負担率	44.3%	40.7%

3 法人税等の税率の変更による繰延税金資産及び繰延税金負債の金額の修正

「所得税法等の一部を改正する法律」及び「地方税法等の一部を改正する等の法律」が平成28年3月29日に国会で成立したことに伴い、当連結会計年度の繰延税金資産及び繰延税金負債の計算（ただし、平成28年4月1日以降解消されるものに限る）に使用した法定実効税率は、前連結会計年度の32.3%から、回収又は支払が見込まれる期間が平成28年4月1日から平成30年3月31日までのものは30.9%、平成30年4月1日以降のものについては30.6%にそれぞれ変更されております。

その結果、繰延税金資産の金額（繰延税金負債の金額を控除した金額）が28,709千円減少し、当連結会計年度に計上された法人税等調整額が25,775千円、その他有価証券評価差額金が1,295千円、退職給付に係る調整累計額が4,230千円それぞれ増加しております。

(資産除去債務関係)

資産除去債務のうち連結貸借対照表に計上しているもの

(1) 当該資産除去債務の概要

動力事業関連の機械及び装置の廃棄時におけるフロン回収・破壊法に基づくフロン類の回収、破壊費用および植物工場関連の建物、構築物に伴う原状回復義務であります。

(2) 当該資産除去債務の金額の算定方法

使用見込期間を取得から17年～20年と見積り、割引率は1.0%～2.0%を使用して資産除去債務の金額を計算しております。

(3) 当該資産除去債務の総額の増減

	前連結会計年度 (自 平成26年4月1日 至 平成27年3月31日)	当連結会計年度 (自 平成27年4月1日 至 平成28年3月31日)
期首残高	39,326千円	68,907千円
有形固定資産の取得に伴う増加額	31,080 "	5,496 "
時の経過による調整額	401 "	960 "
資産除去債務の履行による減少額	1,900 "	7,532 "
期末残高	68,907千円	67,832千円

連結貸借対照表に計上しているもの以外の資産除去債務

当社は、国内の空港内において所有する航空機用電力・冷暖房の供給設備等を設置するための土地、建物に関して、国有財産法に基づく国有財産使用許可書、国際拠点空港における特別法により設立された特殊会社等との土地賃貸借契約及び建物賃貸借契約に基づき、撤退時において原状回復に係る義務を有しておりますが、これらは航空機への動力供給という公共性の高い事業に係る空港運用において重要な設備であって、国等の空港の整備計画からも影響を受けるため、当社の意思決定のみでの撤退は想定できないことから、設備の撤去に伴う資産除去債務の履行時期を見積ること極めて困難であるとの理由から当該義務に見合う資産除去債務を計上しておりません。

(賃貸等不動産関係)

前連結会計年度(自 平成26年4月1日 至 平成27年3月31日)

該当事項はありません。

当連結会計年度(自 平成27年4月1日 至 平成28年3月31日)

該当事項はありません。

(セグメント情報等)

【セグメント情報】

1 報告セグメントの概要

当社の報告セグメントは、当社の構成単位のうち分離された財務情報が入手可能であり、取締役会が、経営資源の配分の決定および業績を評価するために、定期的に検討を行う対象となっているものであります。

当社は製品やサービスの特性から区分される「動力事業」、「整備事業」および「付帯事業」の3つを報告セグメントとしております。

「動力事業」は、航空機への電力・冷暖房・圧搾空気の供給を行っております。「整備事業」は、空港関連の特殊設備の整備および保守管理業務ならびに建物・諸設備の整備および保守管理業務を行っております。「付帯事業」は、フードカートの製作・販売、受託手荷物検査装置の運用管理、低カリウム野菜等の生産・販売等、ビジネスジェット支援事業、航空機関連諸設備等を行っております。

2 報告セグメントごとの売上高、利益又は損失、資産、負債その他の項目の金額の算定方法

報告されている事業セグメントの会計処理の方法は、「連結財務諸表作成のための基本となる重要な事項」における記載と同一であります。

報告セグメントの利益は、営業利益ベースの数値であります。セグメント間の内部収益及び振替高は市場実勢価格に基づいております。

3 報告セグメントごとの売上高、利益又は損失、資産、負債その他の項目の金額に関する情報

前連結会計年度(自 平成26年4月1日 至 平成27年3月31日)

(単位:千円)

	報告セグメント			合計
	動力事業	整備事業	付帯事業	
売上高				
外部顧客への売上高	4,959,488	4,480,828	1,230,698	10,671,015
セグメント間の内部 売上高又は振替高	-	-	6,392	6,392
計	4,959,488	4,480,828	1,237,091	10,677,408
セグメント利益	580,763	720,612	71,605	1,372,981
セグメント資産	6,235,163	1,040,757	1,289,742	8,565,664
その他の項目				
減価償却費	821,880	19,732	45,145	886,759
有形固定資産及び 無形固定資産の増加額	417,215	15,437	437,280	869,932

当連結会計年度（自 平成27年4月1日 至 平成28年3月31日）

(単位：千円)

	報告セグメント			合計
	動力事業	整備事業	付帯事業	
売上高				
外部顧客への売上高	5,069,665	4,847,576	1,664,871	11,582,113
セグメント間の内部 売上高又は振替高	-	-	6,973	6,973
計	5,069,665	4,847,576	1,671,845	11,589,086
セグメント利益又は損失（ ）	805,410	822,540	72,328	1,555,622
セグメント資産	6,164,685	1,153,480	1,392,786	8,710,952
その他の項目				
減価償却費	736,483	13,399	70,076	819,959
有形固定資産及び 無形固定資産の増加額	731,554	10,665	134,965	877,185

4 報告セグメント合計額と連結財務諸表計上額との差額及び当該差額の内容(差異調整に関する事項)

(単位：千円)

利益	前連結会計年度	当連結会計年度
報告セグメント計	1,372,981	1,555,622
全社費用(注)	594,265	667,836
連結財務諸表の営業利益	778,716	887,786

(注) 全社費用は、主に報告セグメントに帰属しない一般管理費であります。

(単位：千円)

資産	前連結会計年度	当連結会計年度
報告セグメント計	8,565,664	8,710,952
全社資産(注)	3,566,134	4,074,249
連結財務諸表の資産合計	12,131,798	12,785,202

(注) 全社資産は、主に報告セグメントに帰属しない現金及び預金、有価証券であります。

(単位：千円)

その他の項目	報告セグメント計		調整額 (注)		連結財務諸表計上額	
	前連結 会計年度	当連結 会計年度	前連結 会計年度	当連結 会計年度	前連結 会計年度	当連結 会計年度
減価償却費	886,759	819,959	23,053	18,522	909,812	838,482
有形固定資産及び 無形固定資産の増加額	869,932	877,185	23,220	7,397	893,152	884,582

(注) 有形固定資産及び無形固定資産の増加額の調整額は、本社器具備品の設備投資額であります。

【関連情報】

前連結会計年度(自 平成26年4月1日 至 平成27年3月31日)

1 製品及びサービスごとの情報

セグメント情報に同様の情報を開示しているため、記載を省略しております。

2 地域ごとの情報

(1) 売上高

本邦以外の外部顧客への売上高がないため、該当事項はありません。

(2) 有形固定資産

本邦以外に所在している有形固定資産がないため、該当事項はありません。

3 主要な顧客ごとの情報

(単位：千円)

顧客の名称又は氏名	売上高	関連するセグメント名
日本航空株式会社	3,505,524	動力事業、整備事業及び付帯事業
全日本空輸株式会社	1,563,848	動力事業、整備事業及び付帯事業
株式会社N A Aエレテック	1,397,859	整備事業及び付帯事業

当連結会計年度(自 平成27年4月1日 至 平成28年3月31日)

1 製品及びサービスごとの情報

セグメント情報に同様の情報を開示しているため、記載を省略しております。

2 地域ごとの情報

(1) 売上高

本邦以外の外部顧客への売上高がないため、該当事項はありません。

(2) 有形固定資産

本邦以外に所在している有形固定資産がないため、該当事項はありません。

3 主要な顧客ごとの情報

(単位：千円)

顧客の名称又は氏名	売上高	関連するセグメント名
日本航空株式会社	3,731,480	動力事業、整備事業及び付帯事業
全日本空輸株式会社	1,652,990	動力事業、整備事業及び付帯事業
株式会社N A Aエレテック	1,423,942	整備事業及び付帯事業

【報告セグメントごとの固定資産の減損損失に関する情報】

前連結会計年度(自 平成26年4月1日 至 平成27年3月31日)

該当事項はありません。

当連結会計年度(自 平成27年4月1日 至 平成28年3月31日)

該当事項はありません。

【報告セグメントごとののれんの償却額及び未償却残高に関する情報】

前連結会計年度(自 平成26年4月1日 至 平成27年3月31日)

(単位：千円)

	報告セグメント				全社・消去	合計
	動力事業	整備事業	付帯事業	計		
当期償却額	-	-	334	334	-	334
当期末残高	-	-	19,722	19,722	-	19,722

当連結会計年度(自 平成27年4月1日 至 平成28年3月31日)

(単位：千円)

	報告セグメント				全社・消去	合計
	動力事業	整備事業	付帯事業	計		
当期償却額	-	-	4,011	4,011	-	4,011
当期末残高	-	-	15,711	15,711	-	15,711

【報告セグメントごとの負ののれん発生益に関する情報】

前連結会計年度(自 平成26年4月1日 至 平成27年3月31日)

該当事項はありません。

当連結会計年度(自 平成27年4月1日 至 平成28年3月31日)

該当事項はありません。

【関連当事者情報】

前連結会計年度(自 平成26年4月1日 至 平成27年3月31日)

1 関連当事者との取引

(1) 連結財務諸表提出会社と関連当事者の取引

(ア) 連結財務諸表提出会社の親会社及び主要株主(会社等に限る)等

種類	会社等の名称 又は氏名	所在地	資本金又は 出資金 (千円)	事業の内容 又は職業	議決権等 の所有 (被所有)割合 (%)	関連当事者 との関係	取引の内容	取引金額 (千円)	科目	期末残高 (千円)
その他の 関係 会社	日本航空(株)	東京都 品川区	181,352,000	航空運輸	所有 直接 0.0 被所有 直接 33.3	航空機用動 力供給およ び施設・設 備の保守・ 整備	動力事業収益 整備事業収益 付帯事業収益	2,283,487 1,177,363 41,175	営業未 収入金	600,871

(注) 1 上記金額のうち、取引金額には消費税等が含まれておらず、期末残高には消費税等が含まれております。

2 取引条件及び取引条件の決定方針等

- (1) 航空機用動力供給については、APUのコストを勘案して一般的取引条件と同様に決定しております。
(2) 施設・設備の保守・整備については、市場価格を勘案して一般的取引条件と同様に決定しております。

(イ) 連結財務諸表提出会社と同一の親会社を持つ会社等及び連結財務諸表提出会社のその他の関係会社の子会社等

種類	会社等の名称 又は氏名	所在地	資本金又は 出資金 (千円)	事業の内容 又は職業	議決権等 の所有 (被所有)割合 (%)	関連当事者 との関係	取引の内容	取引金額 (千円)	科目	期末残高 (千円)
その他 の 関係 会社 の 子 会社	全日本空輸(株)	東京都 港区	25,000,000	航空運輸	所有 直接 - 被所有 間接 20.0	航空機用動 力供給およ び施設・設 備の保守・ 整備	動力事業収益 整備事業収益 付帯事業収益	1,516,505 11,825 26,540	営業未 収入金	134,270

(注) 1 上記金額のうち、取引金額には消費税等が含まれておらず、期末残高には消費税等が含まれております。

2 法人主要株主である全日本空輸(株)は持株会社であるANAホールディングス(株)の100%子会社であり、当社株式の所有名義はANAホールディングス(株)となっております。

3 取引条件及び取引条件の決定方針等

- (1) 航空機用動力供給については、APUのコストを勘案して一般的取引条件と同様に決定しております。
(2) 施設・設備の保守・整備については、市場価格を勘案して一般的取引条件と同様に決定しております。

(2) 連結財務諸表提出会社の連結子会社と関連当事者との取引

該当事項はありません。

2 親会社又は重要な関連会社に関する注記

該当事項はありません。

当連結会計年度(自 平成27年4月1日 至 平成28年3月31日)

1 関連当事者との取引

(1) 連結財務諸表提出会社と関連当事者の取引

(ア) 連結財務諸表提出会社の親会社及び主要株主(会社等に限り)等

種類	会社等の名称 又は氏名	所在地	資本金又は 出資金 (千円)	事業の内容 又は職業	議決権等 の所有 (被所有)割合 (%)	関連当事者 との関係	取引の内容	取引金額 (千円)	科目	期末残高 (千円)
その他の 関係 会社	日本航空(株)	東京都 品川区	181,352,000	航空運輸	所有 直接 0.0 被所有 直接 33.3	航空機用動 力供給およ び施設・設 備の保守・ 整備	動力事業収益 整備事業収益 付帯事業収益	2,319,157 1,369,814 39,566	営業未 収入金	731,938

(注) 1 上記金額のうち、取引金額には消費税等が含まれておらず、期末残高には消費税等が含まれております。

2 取引条件及び取引条件の決定方針等

- (1) 航空機用動力供給については、APUのコストを勘案して一般的取引条件と同様に決定しております。
(2) 施設・設備の保守・整備については、市場価格を勘案して一般的取引条件と同様に決定しております。

(イ) 連結財務諸表提出会社と同一の親会社を持つ会社等及び連結財務諸表提出会社のその他の関係会社の子会社等

種類	会社等の名称 又は氏名	所在地	資本金又は 出資金 (千円)	事業の内容 又は職業	議決権等 の所有 (被所有)割合 (%)	関連当事者 との関係	取引の内容	取引金額 (千円)	科目	期末残高 (千円)
その他 の 関係 会社 の 子 会社	全日本空輸(株)	東京都 港区	25,000,000	航空運輸	所有 直接 - 被所有 間接 20.0	航空機用動 力供給およ び施設・設 備の保守・ 整備	動力事業収益 整備事業収益 付帯事業収益	1,610,927 8,893 32,213	営業未 収入金	140,169

(注) 1 上記金額のうち、取引金額には消費税等が含まれておらず、期末残高には消費税等が含まれております。

2 法人主要株主である全日本空輸(株)は持株会社であるANAホールディングス(株)の100%子会社であり、当社株式の所有名義はANAホールディングス(株)となっております。

3 取引条件及び取引条件の決定方針等

- (1) 航空機用動力供給については、APUのコストを勘案して一般的取引条件と同様に決定しております。
(2) 施設・設備の保守・整備については、市場価格を勘案して一般的取引条件と同様に決定しております。

(2) 連結財務諸表提出会社の連結子会社と関連当事者との取引

該当事項はありません。

2 親会社又は重要な関連会社に関する注記

該当事項はありません。

(1株当たり情報)

1株当たり純資産額及び算定上の基礎並びに1株当たり当期純利益及び算定上の基礎は、以下のとおりであります。

項目	前連結会計年度 (平成27年3月31日)	当連結会計年度 (平成28年3月31日)
(1) 1株当たり純資産額	484.54円	506.03円
(算定上の基礎)		
連結貸借対照表の純資産の部の合計額(千円)	6,776,852	7,058,073
連結貸借対照表の純資産の部の合計額から控除する金額(千円)	18,515	-
(うち非支配株主持分(千円))	(18,515)	(-)
普通株式に係る純資産額(千円)	6,758,337	7,058,073
普通株式の発行済株式数(千株)	13,950	13,950
普通株式の自己株式数(千株)	1	1
1株当たり純資産額の算定に用いられた期末の普通株式の数(千株)	13,948	13,948

項目	前連結会計年度 (自平成26年4月1日 至平成27年3月31日)	当連結会計年度 (自平成27年4月1日 至平成28年3月31日)
(2) 1株当たり当期純利益	33.64円	39.29円
(算定上の基礎)		
連結損益計算書上の親会社株主に帰属する当期純利益(千円)	469,275	547,956
普通株式に係る親会社株主に帰属する当期純利益(千円)	469,275	547,956
普通株主に帰属しない金額(千円)	-	-
普通株式の期中平均株式数(千株)	13,948	13,948

(注) 潜在株式調整後1株当たり当期純利益については、潜在株式が存在しないため記載しておりません。

(重要な後発事象)

該当事項はありません。

【連結附属明細表】

【社債明細表】

該当事項はありません。

【借入金等明細表】

区分	当期首残高 (千円)	当期末残高 (千円)	平均利率 (%)	返済期限
1年以内に返済予定の長期借入金	336,050	355,850	1.4	
1年以内に返済予定のリース債務	48,192	33,087	1.1	
長期借入金 (1年以内に返済予定のものを除く)	1,350,550	1,194,700	1.2	平成29年9月29日 ~平成38年1月21日
リース債務 (1年以内に返済予定のものを除く)	99,787	71,663	1.1	平成29年5月5日 ~平成32年10月31日
合計	1,834,580	1,655,300		

(注) 1 「平均利率」については、借入金等の期末残高に対する加重平均利率を記載しております。

- 2 長期借入金及びリース債務(1年以内に返済予定のものを除く)の連結決算日後5年内における返済額は以下のとおりであります。

区分	1年超2年以内 (千円)	2年超3年以内 (千円)	3年超4年以内 (千円)	4年超5年以内 (千円)
長期借入金	362,882	354,764	267,514	114,514
リース債務	28,996	27,201	13,628	1,836

【資産除去債務明細表】

明細表に記載すべき事項が連結財務諸表規則第15条の23に規定する注記事項として記載されているため、記載を省略しております。

(2) 【その他】

当連結会計年度における四半期情報等

(累計期間)	第1四半期	第2四半期	第3四半期	当連結会計年度
売上高 (千円)	2,464,011	5,317,151	8,271,626	11,582,113
税金等調整前 四半期(当期)純利 益金額 (千円)	52,997	297,386	508,751	893,137
親会社株主に 帰属する四半期 (当期)純利益金額 (千円)	27,200	179,392	297,918	547,956
1株当たり 四半期(当期)純利 益金額 (円)	1.95	12.86	21.36	39.29

(会計期間)	第1四半期	第2四半期	第3四半期	第4四半期
1株当たり 四半期純利益 金額 (円)	1.95	10.91	8.50	17.93

2 【財務諸表等】

(1) 【財務諸表】

【貸借対照表】

(単位：千円)

	前事業年度 (平成27年3月31日)	当事業年度 (平成28年3月31日)
資産の部		
流動資産		
現金及び預金	1,900,833	2,427,612
受取手形及び営業未収入金	¹ 1,901,599	¹ 2,231,398
リース投資資産	364,632	298,118
商品及び製品	69,693	85,563
仕掛品	48,617	47,530
原材料及び貯蔵品	510,223	563,664
関係会社短期貸付金	130,600	51,000
前払費用	110,943	123,186
繰延税金資産	67,327	79,946
その他	158,224	197,677
貸倒引当金	-	109
流動資産合計	5,262,695	6,105,589
固定資産		
有形固定資産		
建物	321,303	307,179
構築物	1,894,075	1,729,492
機械装置及び運搬具	1,945,202	2,105,740
工具、器具及び備品	49,869	38,491
土地	110,608	110,608
リース資産	136,373	90,865
建設仮勘定	399,196	² 473,260
有形固定資産合計	4,856,630	4,855,638
無形固定資産		
ソフトウェア	78,081	59,509
ソフトウェア仮勘定	-	4,001
リース資産	2,038	728
その他	9,155	9,061
無形固定資産合計	89,275	73,300
投資その他の資産		
投資有価証券	46,370	46,422
関係会社株式	300,153	310,847
関係会社長期貸付金	71,400	71,400
長期前払費用	35,958	37,984
繰延税金資産	256,512	247,208
敷金及び保証金	197,085	194,459
前払年金費用	219,678	224,841
その他	1,023	1,045
投資その他の資産合計	1,128,182	1,134,210
固定資産合計	6,074,088	6,063,149
資産合計	11,336,784	12,168,738

(単位：千円)

	前事業年度 (平成27年3月31日)	当事業年度 (平成28年3月31日)
負債の部		
流動負債		
営業未払金	1 982,299	1 1,119,265
関係会社短期借入金	260,000	310,000
1年内返済予定の長期借入金	336,050	355,850
リース債務	48,192	31,662
未払法人税等	133,937	198,623
未払消費税等	73,997	6,140
未払金	204,548	493,818
未払費用	1 218,075	1 246,731
その他	31,576	63,635
流動負債合計	2,288,676	2,825,727
固定負債		
長期借入金	1,281,950	1,126,100
リース債務	99,787	66,441
製品保証引当金	15,501	6,060
退職給付引当金	1,003,782	1,047,096
資産除去債務	38,907	44,487
その他	210	210
固定負債合計	2,440,139	2,290,395
負債合計	4,728,816	5,116,122
純資産の部		
株主資本		
資本金	2,038,750	2,038,750
資本剰余金		
資本準備金	114,700	114,700
資本剰余金合計	114,700	114,700
利益剰余金		
利益準備金	222,422	234,975
その他利益剰余金		
別途積立金	80,000	80,000
繰越利益剰余金	4,109,054	4,532,582
利益剰余金合計	4,411,476	4,847,558
自己株式	663	663
株主資本合計	6,564,263	7,000,345
評価・換算差額等		
その他有価証券評価差額金	43,704	52,270
評価・換算差額等合計	43,704	52,270
純資産合計	6,607,967	7,052,615
負債純資産合計	11,336,784	12,168,738

【損益計算書】

(単位：千円)

	前事業年度 (自 平成26年 4月 1日 至 平成27年 3月31日)	当事業年度 (自 平成27年 4月 1日 至 平成28年 3月31日)
売上高	1 10,388,594	1 11,185,869
売上原価	1 8,983,935	1 9,494,786
売上総利益	1,404,659	1,691,082
販売費及び一般管理費	1, 2 594,265	1, 2 667,836
営業利益	810,394	1,023,246
営業外収益		
受取利息及び配当金	1 4,967	1 5,763
受取補償金	106,168	27,370
その他	2,544	4,987
営業外収益合計	113,680	38,121
営業外費用		
支払利息	1 28,292	1 22,320
その他	991	1,679
営業外費用合計	29,284	23,999
経常利益	894,790	1,037,368
特別利益		
国庫補助金	-	6,997
特別利益合計	-	6,997
特別損失		
固定資産除却損	28,793	8,622
固定資産圧縮損	-	6,997
関係会社債権放棄損	-	140,000
特別損失合計	28,793	155,619
税引前当期純利益	865,996	888,745
法人税、住民税及び事業税	318,583	332,626
法人税等調整額	19,267	5,494
法人税等合計	337,850	327,132
当期純利益	528,145	561,613

【株主資本等変動計算書】

前事業年度(自 平成26年4月1日 至 平成27年3月31日)

(単位：千円)

	株主資本						
	資本金	資本剰余金		利益剰余金			利益剰余金合計
		資本準備金	資本剰余金合計	利益準備金	その他利益剰余金		
					別途積立金	繰越利益剰余金	
当期首残高	2,038,750	114,700	114,700	209,869	80,000	3,747,398	4,037,268
会計方針の変更による累積的影響額						28,404	28,404
会計方針の変更を反映した当期首残高	2,038,750	114,700	114,700	209,869	80,000	3,718,994	4,008,863
当期変動額							
剰余金の配当				12,553		138,085	125,532
当期純利益						528,145	528,145
株主資本以外の項目の当期変動額(純額)							
当期変動額合計	-	-	-	12,553	-	390,060	402,613
当期末残高	2,038,750	114,700	114,700	222,422	80,000	4,109,054	4,411,476

	株主資本		評価・換算差額等		純資産合計
	自己株式	株主資本合計	その他有価証券 評価差額金	評価・換算差額 等合計	
当期首残高	663	6,190,054	6,268	6,268	6,196,323
会計方針の変更による累積的影響額		28,404			28,404
会計方針の変更を反映した当期首残高	663	6,161,650	6,268	6,268	6,167,918
当期変動額					
剰余金の配当		125,532			125,532
当期純利益		528,145			528,145
株主資本以外の項目の当期変動額(純額)			37,435	37,435	37,435
当期変動額合計	-	402,613	37,435	37,435	440,049
当期末残高	663	6,564,263	43,704	43,704	6,607,967

当事業年度(自 平成27年4月1日 至 平成28年3月31日)

(単位：千円)

	株主資本						
	資本金	資本剰余金		利益剰余金			利益剰余金合計
		資本準備金	資本剰余金合計	利益準備金	その他利益剰余金		
				別途積立金	繰越利益剰余金		
当期首残高	2,038,750	114,700	114,700	222,422	80,000	4,109,054	4,411,476
会計方針の変更による累積的影響額							
会計方針の変更を反映した当期首残高	2,038,750	114,700	114,700	222,422	80,000	4,109,054	4,411,476
当期変動額							
剰余金の配当				12,553		138,085	125,532
当期純利益						561,613	561,613
株主資本以外の項目の当期変動額(純額)							
当期変動額合計	-	-	-	12,553	-	423,528	436,081
当期末残高	2,038,750	114,700	114,700	234,975	80,000	4,532,582	4,847,558

	株主資本		評価・換算差額等		純資産合計
	自己株式	株主資本合計	その他有価証券 評価差額金	評価・換算差額 等合計	
当期首残高	663	6,564,263	43,704	43,704	6,607,967
会計方針の変更による累積的影響額					
会計方針の変更を反映した当期首残高	663	6,564,263	43,704	43,704	6,607,967
当期変動額					
剰余金の配当		125,532			125,532
当期純利益		561,613			561,613
株主資本以外の項目の当期変動額(純額)			8,566	8,566	8,566
当期変動額合計	-	436,081	8,566	8,566	444,648
当期末残高	663	7,000,345	52,270	52,270	7,052,615

【注記事項】

(重要な会計方針)

1 資産の評価基準及び評価方法

(1)有価証券の評価基準及び評価方法

子会社株式

総平均法による原価法

その他有価証券

イ 時価のあるもの

期末決算日の市場価格等に基づく時価法(評価差額は全部純資産直入法により処理し、売却原価は総平均法により算定)

ロ 時価のないもの

総平均法による原価法

(2)たな卸資産の評価基準及び評価方法

評価基準は原価法(収益性の低下による簿価切下げの方法)によっております。

イ フードカート事業に係る製品及び仕掛品は、先入先出法を採用しております。

ロ その他事業に係る仕掛品は、個別法を採用しております。

ハ 貯蔵品は、移動平均法を採用しております。

2 固定資産の減価償却の方法

(1)有形固定資産(リース資産を除く)

イ 建物、関西空港・那覇空港・広島空港の構築物及び機械装置

a 平成19年3月31日までに取得したもの 旧定額法

b 平成19年4月1日以後に取得したもの 定額法

ロ その他の有形固定資産

a 平成19年3月31日までに取得したもの 旧定率法

b 平成19年4月1日以後に取得したもの 定率法

なお主な耐用年数は次のとおりであります。

建物及び構築物 8～38年

機械装置及び運搬具 2～17年

また、平成19年3月31日以前に取得したものについては、償却可能限度額まで償却が終了した翌年から5年間で均等償却する方法によっております。

(2)無形固定資産(リース資産を除く)

自社利用のソフトウェアについては、利用可能期間(5年)に基づく定額法を採用しております。

(3)リース資産

所有権移転外ファイナンス・リース取引に係るリース資産

リース期間を耐用年数とし、残存価額をゼロとする定額法によっております。

3 引当金の計上基準

(1) 貸倒引当金

債権の貸倒れによる損失に備えるため、一般債権については貸倒実績率により、貸倒懸念債権等の特定の債権については回収可能性を検討し、回収不能見込額を計上しております。

(2) 製品保証引当金

販売製品の将来の品質保証に伴う支出に備えるため、過去の実績に基づき、今後必要と見込まれる額を計上しております。

(3) 退職給付引当金

従業員の退職給付に備えるため、当事業年度末における退職給付債務および年金資産の見込額に基づき計上しております。

数理計算上の差異は、発生時の従業員の平均残存勤務年数以内の一定の年数（14年）による定額法により翌事業年度から費用処理しております。

4 ヘッジ会計の方法

(1) ヘッジ会計の方法

繰延ヘッジを採用しております。但し、為替予約が付されている外貨建金銭債権債務については振当処理を採用しております。

(2)ヘッジ手段とヘッジ対象

ヘッジ会計を適用したヘッジ手段とヘッジ対象は以下のとおりであります。

ヘッジ手段 為替予約

ヘッジ対象 外貨建金銭債権債務

(3)ヘッジ方針

社内規定に基づき、外貨建金銭債権債務の為替変動リスクを回避するため、キャッシュ・フローを円貨で固定することを目的に、必要に応じてヘッジすることとしております。

(4)ヘッジの有効性評価の方法

振当処理によっている為替予約については、有効性の評価を省略しております。

5 収益及び費用の計上基準

完成工事高及び完成工事原価の計上基準

(1)当事業年度末までの進捗部分について成果の確実性が認められる工事

工事進行基準（工事の進捗率の見積りは原価比例法）

(2)その他の工事

工事完成基準

6 その他財務諸表作成のための基本となる重要な事項

消費税等の会計処理方法

税抜方式を採用しております。

(会計方針の変更)

「企業結合に関する会計基準」(企業会計基準第21号 平成25年9月13日。以下「企業結合会計基準」という。)及び「事業分離等に関する会計基準」(企業会計基準第7号 平成25年9月13日。以下「事業分離等会計基準」という。)等を、当事業年度から適用し、取得関連費用を発生した事業年度の費用として計上する方法に変更いたしました。また、当事業年度の期首以後実施される企業結合については、暫定的な会計処理の確定による取得原価の配分額の見直しを企業結合日の属する事業年度の財務諸表に反映させる方法に変更いたします。

企業結合会計基準等の適用については、企業結合会計基準第58 - 2項(4)及び事業分離等会計基準第57 - 4項(4)に定める経過的な取扱いに従っており、当事業年度の期首時点から将来にわたって適用しております。

なお、当事業年度において、財務諸表及び1株当たり情報に与える影響額はありません。

(表示方法の変更)

該当事項はありません。

(追加情報)

該当事項はありません。

(貸借対照表関係)

1 関係会社に対する資産及び負債

関係会社に対する金銭債権及び金銭債務の金額は、次のとおりであります。

	前事業年度 (平成27年3月31日)	当事業年度 (平成28年3月31日)
短期金銭債権	798,729千円	1,064,496千円
短期金銭債務	474,706 "	601,263 "

2 圧縮記帳額

国庫補助金により有形固定資産の取得価額から控除している圧縮記帳額は、次のとおりであります。

	前事業年度 (平成27年3月31日)	当事業年度 (平成28年3月31日)
建設仮勘定	- 千円	6,997千円

(損益計算書関係)

1 各科目に含まれている関係会社に対するものは、次のとおりであります。

	前事業年度 (自 平成26年4月1日 至 平成27年3月31日)	当事業年度 (自 平成27年4月1日 至 平成28年3月31日)
営業取引による取引		
売上高	5,091,934千円	5,540,951千円
仕入高	2,534,414 "	3,163,555 "
販売費及び一般管理費	558 "	748 "
営業取引以外の取引	4,835 "	6,222 "

2 販売費及び一般管理費のうち主要な費目及び金額並びにおおよその割合は、次のとおりであります。

	前事業年度 (自 平成26年4月1日 至 平成27年3月31日)	当事業年度 (自 平成27年4月1日 至 平成28年3月31日)
役員報酬	112,205千円	125,100千円
給与手当	127,125 "	155,376 "
退職給付費用	22,966 "	15,731 "
減価償却費	11,246 "	9,506 "

おおよその割合

販売費	0.2%	0.7%
一般管理費	99.8%	99.3%

(有価証券関係)

子会社株式は、市場価格がなく時価を把握することが極めて困難と認められるため、子会社株式の時価を記載しておりません。

なお、時価を把握することが極めて困難と認められる子会社株式の貸借対照表計上額は次のとおりです。

(単位：千円)

区分	前事業年度 平成27年3月31日	当事業年度 平成28年3月31日
子会社株式	135,500	135,500
計	135,500	135,000

(税効果会計関係)

1 繰延税金資産及び繰延税金負債の発生の主な原因別の内訳

	前事業年度 (平成27年3月31日)	当事業年度 (平成28年3月31日)
(繰延税金資産)		
未払事業税	9,613千円	13,552千円
未払賞与	42,137 "	50,690 "
退職給付引当金	253,795 "	251,812 "
製品保証引当金	5,025 "	1,855 "
減価償却超過額	4,092 "	2,984 "
未払社会保険料	7,624 "	8,044 "
たな卸資産評価損	13,074 "	12,831 "
資産除去債務	12,721 "	13,622 "
減損損失	14,027 "	11,992 "
その他	8,804 "	8,405 "
繰延税金資産小計	370,917千円	375,792千円
評価性引当額	22,263千円	21,531千円
繰延税金資産合計	348,654千円	354,260千円
(繰延税金負債)		
資産除去債務に対応する除去費用	3,924千円	4,036千円
その他有価証券評価差額金	20,889 "	23,069 "
繰延税金負債合計	24,813千円	27,105千円
繰延税金資産の純額	323,840千円	327,154千円

2 法定実効税率と税効果会計適用後の法人税等の負担率との差異の原因となった主な項目別の内訳

	前事業年度 (平成27年3月31日)	当事業年度 (平成28年3月31日)
法定実効税率	35.6%	33.0%
(調整)		
交際費等永久に損金に算入されない項目	0.5%	0.4%
住民税均等割等	1.2%	1.2%
評価性引当額の増減(は減少)	2.7%	0.1%
税額控除	0.0%	0.1%
税率変更による期末繰延税金資産の減額修正	3.8%	2.3%
その他	0.6%	0.1%
税効果会計適用後の法人税等負担率	39.0%	36.8%

3 法人税等の税率の変更による繰延税金資産及び繰延税金負債の金額の修正

「所得税法等の一部を改正する法律」及び「地方税法等の一部を改正する等の法律」が平成28年3月29日に国会で成立したことに伴い、当事業年度の繰延税金資産及び繰延税金負債の計算（ただし、平成28年4月1日以降解消されるものに限る）に使用した法定実効税率は、前事業年度の32.3%から、回収又は支払が見込まれる期間が平成28年4月1日から平成30年3月31日までのものは30.9%、平成30年4月1日以降のものについては30.6%にそれぞれ変更されております。

その結果、繰延税金資産の金額（繰延税金負債の金額を控除した金額）が17,674千円減少し、当事業年度に計上された法人税等調整額が18,969千円、その他有価証券評価差額金が1,295千円増加しております。

（企業結合等関係）

該当事項はありません。

（重要な後発事象）

該当事項はありません。

【附属明細表】

【有形固定資産等明細表】

(単位：千円)

区分	資産の種類	当期首残高	当期増加額	当期減少額	当期償却額	当期末残高	減価償却 累計額
有形 固定 資産	建 物	321,303	7,670	49	21,743	307,179	526,285
	構 築 物	1,894,075	118,292	0	282,876	1,729,492	7,536,498
	機械装置及び運 搬具	1,945,202	552,162	1,744	389,880	2,105,740	6,868,875
	工具、器具 及び備品	49,869	9,049	-	20,427	38,491	487,981
	土 地	110,608	-	-	-	110,608	-
	リース資産	136,373	-	1,880	43,628	90,865	123,439
	建設仮勘定	399,196	767,064 (6,997)	693,000	-	473,260	-
	計	4,856,630	1,454,238	696,674	758,555	4,855,638	15,543,079
無 形 固 定 資 産	ソフトウェア	78,081	1,725	-	20,297	59,509	-
	ソフトウェア 仮勘定	-	5,726	1,725	-	4,001	-
	リース資産	2,038	-	-	1,309	728	-
	そ の 他	9,155	36	-	129	9,061	-
	計	89,275	7,487	1,725	21,737	73,300	-

- (注) 1 当期増加額欄の()は内数であり、国庫補助金の適用を受けて取得金額から控除している圧縮額であります。
(注) 2 当期増加額のうち主なものは次のとおりであります。

構築物	成田支社	動力設備	92,655千円
	関西支社	"	19,214 "
機械装置及び運搬具	成田支社	動力設備	319,285千円
	羽田支社	"	34,120 "
	関西支社	"	89,301 "
	千歳空港支店	"	22,031 "
	大阪空港支店	"	15,050 "
	福岡空港支店	"	62,124 "

【引当金明細表】

(単位：千円)

区分	当期首残高	当期増加額	当期減少額	当期末残高
貸倒引当金	-	109	-	109
製品保証引当金	15,501	6,060	15,501	6,060

(2) 【主な資産及び負債の内容】

連結財務諸表を作成しているため、記載を省略しております。

(3) 【その他】

該当事項はありません。

第6 【提出会社の株式事務の概要】

事業年度	4月1日から3月31日まで
定時株主総会	6月中
基準日	3月31日
剰余金の配当の基準日	9月30日、3月31日
1単元の株式数	100株
単元未満株式の買取り	
取扱場所	東京都千代田区丸の内一丁目4番1号 三井住友信託銀行株式会社 証券代行部
株主名簿管理人	東京都千代田区丸の内一丁目4番1号 三井住友信託銀行株式会社
取次所	三井住友信託銀行株式会社 全国各支店
買取手数料	無料
公告掲載方法	日本経済新聞
株主に対する特典	該当事項はありません

(注) 当会社の株主は、その有する単元未満株式について、次に掲げる権利以外の権利を行使することができません。

- (1) 会社法第189条第2項各号に掲げる権利
- (2) 取得請求権付株式の取得を請求する権利
- (3) 募集株式または募集新株予約権の割当てを受ける権利

第7 【提出会社の参考情報】

1 【提出会社の親会社等の情報】

当社には、金融商品取引法第24条の7第1項に規定する親会社等はありません。

2 【その他の参考情報】

当事業年度の開始日から有価証券報告書提出日までの間に、次の書類を提出しております。

(1) 有価証券報告書 及びその添付書類、有価 証券報告書の確認書	事業年度 (第50期)	自 平成26年4月1日 至 平成27年3月31日	平成27年6月16日 関東財務局長に提出。
(2) 内部統制報告書	事業年度 第50期	自 平成26年4月1日 至 平成27年3月31日	平成27年6月16日 関東財務局長に提出。
(3) 四半期報告書、四半期 報告書の確認書	第51期 第1四半期	自 平成27年4月1日 至 平成27年6月30日	平成27年8月14日 関東財務局長に提出。
	第51期 第2四半期	自 平成27年7月1日 至 平成27年9月30日	平成27年11月13日 関東財務局長に提出。
	第51期 第3四半期	自 平成27年10月1日 至 平成27年12月31日	平成28年2月12日 関東財務局長に提出。
(4) 有価証券報告書の訂正報 告書及び確認書	事業年度 (第50期)	自 平成26年4月1日 至 平成27年3月31日	平成27年6月29日 関東財務局長に提出。

第二部 【提出会社の保証会社等の情報】

該当事項はありません。

独立監査人の監査報告書及び内部統制監査報告書

平成28年6月24日

株式会社 エージーピー
取締役会 御中

新日本有限責任監査法人

指定有限責任社員
業務執行社員 公認会計士 上林 三子雄

指定有限責任社員
業務執行社員 公認会計士 吉田 英志

<財務諸表監査>

当監査法人は、金融商品取引法第193条の2第1項の規定に基づく監査証明を行うため、「経理の状況」に掲げられている株式会社エージーピーの平成27年4月1日から平成28年3月31日までの連結会計年度の連結財務諸表、すなわち、連結貸借対照表、連結損益計算書、連結包括利益計算書、連結株主資本等変動計算書、連結キャッシュ・フロー計算書、連結財務諸表作成のための基本となる重要な事項、その他の注記及び連結附属明細表について監査を行った。

連結財務諸表に対する経営者の責任

経営者の責任は、我が国において一般に公正妥当と認められる企業会計の基準に準拠して連結財務諸表を作成し適正に表示することにある。これには、不正又は誤謬による重要な虚偽表示のない連結財務諸表を作成し適正に表示するために経営者が必要と判断した内部統制を整備及び運用することが含まれる。

監査人の責任

当監査法人の責任は、当監査法人が実施した監査に基づいて、独立の立場から連結財務諸表に対する意見を表明することにある。当監査法人は、我が国において一般に公正妥当と認められる監査の基準に準拠して監査を行った。監査の基準は、当監査法人に連結財務諸表に重要な虚偽表示がないかどうかについて合理的な保証を得るために、監査計画を策定し、これに基づき監査を実施することを求めている。

監査においては、連結財務諸表の金額及び開示について監査証拠を入手するための手続が実施される。監査手続は、当監査法人の判断により、不正又は誤謬による連結財務諸表の重要な虚偽表示のリスクの評価に基づいて選択及び適用される。財務諸表監査の目的は、内部統制の有効性について意見表明するためのものではないが、当監査法人は、リスク評価の実施に際して、状況に応じた適切な監査手続を立案するために、連結財務諸表の作成と適正な表示に関連する内部統制を検討する。また、監査には、経営者が採用した会計方針及びその適用方法並びに経営者によって行われた見積りの評価も含め全体としての連結財務諸表の表示を検討することが含まれる。

当監査法人は、意見表明の基礎となる十分かつ適切な監査証拠を入手したと判断している。

監査意見

当監査法人は、上記の連結財務諸表が、我が国において一般に公正妥当と認められる企業会計の基準に準拠して、株式会社エージーピー及び連結子会社の平成28年3月31日現在の財政状態並びに同日をもって終了する連結会計年度の経営成績及びキャッシュ・フローの状況をすべての重要な点において適正に表示しているものと認める。

< 内部統制監査 >

当監査法人は、金融商品取引法第193条の2第2項の規定に基づく監査証明を行うため、株式会社エージーピーの平成28年3月31日現在の内部統制報告書について監査を行った。

内部統制報告書に対する経営者の責任

経営者の責任は、財務報告に係る内部統制を整備及び運用し、我が国において一般に公正妥当と認められる財務報告に係る内部統制の評価の基準に準拠して内部統制報告書を作成し適正に表示することにある。

なお、財務報告に係る内部統制により財務報告の虚偽の記載を完全には防止又は発見することができない可能性がある。

監査人の責任

当監査法人の責任は、当監査法人が実施した内部統制監査に基づいて、独立の立場から内部統制報告書に対する意見を表明することにある。当監査法人は、我が国において一般に公正妥当と認められる財務報告に係る内部統制の監査の基準に準拠して内部統制監査を行った。財務報告に係る内部統制の監査の基準は、当監査法人に内部統制報告書に重要な虚偽表示がないかどうかについて合理的な保証を得るために、監査計画を策定し、これに基づき内部統制監査を実施することを求めている。

内部統制監査においては、内部統制報告書における財務報告に係る内部統制の評価結果について監査証拠を入手するための手続が実施される。内部統制監査の監査手続は、当監査法人の判断により、財務報告の信頼性に及ぼす影響の重要性に基づいて選択及び適用される。また、内部統制監査には、財務報告に係る内部統制の評価範囲、評価手続及び評価結果について経営者が行った記載を含め、全体としての内部統制報告書の表示を検討することが含まれる。

当監査法人は、意見表明の基礎となる十分かつ適切な監査証拠を入手したと判断している。

監査意見

当監査法人は、株式会社エージーピーが平成28年3月31日現在の財務報告に係る内部統制は有効であると表示した上記の内部統制報告書が、我が国において一般に公正妥当と認められる財務報告に係る内部統制の評価の基準に準拠して、財務報告に係る内部統制の評価結果について、すべての重要な点において適正に表示しているものと認める。

利害関係

会社と当監査法人又は業務執行社員との間には、公認会計士法の規定により記載すべき利害関係はない。

以 上

-
- 1 上記は監査報告書の原本に記載された事項を電子化したものであり、その原本は当社(有価証券報告書提出会社)が別途保管しております。
 - 2 XBRLデータは監査の対象に含まれておりません。

独立監査人の監査報告書

平成28年6月24日

株式会社 エージーピー
取締役会 御中

新日本有限責任監査法人

指定有限責任社員
業務執行社員 公認会計士 上林 三子雄

指定有限責任社員
業務執行社員 公認会計士 吉田 英志

当監査法人は、金融商品取引法第193条の2第1項の規定に基づく監査証明を行うため、「経理の状況」に掲げられている株式会社エージーピーの平成27年4月1日から平成28年3月31日までの第51期事業年度の財務諸表、すなわち、貸借対照表、損益計算書、株主資本等変動計算書、重要な会計方針、その他の注記及び附属明細表について監査を行った。

財務諸表に対する経営者の責任

経営者の責任は、我が国において一般に公正妥当と認められる企業会計の基準に準拠して財務諸表を作成し適正に表示することにある。これには、不正又は誤謬による重要な虚偽表示のない財務諸表を作成し適正に表示するために経営者が必要と判断した内部統制を整備及び運用することが含まれる。

監査人の責任

当監査法人の責任は、当監査法人が実施した監査に基づいて、独立の立場から財務諸表に対する意見を表明することにある。当監査法人は、我が国において一般に公正妥当と認められる監査の基準に準拠して監査を行った。監査の基準は、当監査法人に財務諸表に重要な虚偽表示がないかどうかについて合理的な保証を得るために、監査計画を策定し、これに基づき監査を実施することを求めている。

監査においては、財務諸表の金額及び開示について監査証拠を入手するための手続が実施される。監査手続は、当監査法人の判断により、不正又は誤謬による財務諸表の重要な虚偽表示のリスクの評価に基づいて選択及び適用される。財務諸表監査の目的は、内部統制の有効性について意見表明するためのものではないが、当監査法人は、リスク評価の実施に際して、状況に応じた適切な監査手続を立案するために、財務諸表の作成と適正な表示に関連する内部統制を検討する。また、監査には、経営者が採用した会計方針及びその適用方法並びに経営者によって行われた見積りの評価も含め全体としての財務諸表の表示を検討することが含まれる。

当監査法人は、意見表明の基礎となる十分かつ適切な監査証拠を入手したと判断している。

監査意見

当監査法人は、上記の財務諸表が、我が国において一般に公正妥当と認められる企業会計の基準に準拠して、株式会社エージーピーの平成28年3月31日現在の財政状態及び同日をもって終了する事業年度の経営成績をすべての重要な点において適正に表示しているものと認める。

利害関係

会社と当監査法人又は業務執行社員との間には、公認会計士法の規定により記載すべき利害関係はない。

以上

- 1 上記は監査報告書の原本に記載された事項を電子化したものであり、その原本は当社(有価証券報告書提出会社)が別途保管しております。
- 2 XBRLデータは監査の対象には含まれておりません。